

Secretaria Municipal de Saúde de Umuarama - PR



PLANO MUNICIPAL DE SAÚDE

2022 – 2025

*Aprovado pelo Conselho Municipal de Saúde em 14/12/2021
Resolução nº 17/2021*

Identificação

Município:	UMUARAMA
Região de Saúde:	12ª Regional de Saúde
Prefeito Municipal:	Hermes Pimentel da Silva - Interino
Vice-Prefeito :	Hermes Pimentel da Silva
Secretária Municipal de Saúde:	Maria Harue Takaki
Diretor Municipal de Saúde	Herison Cleik da Silva Lima
Endereço da Prefeitura:	Av. Rio Branco, 3717 - CEP 87501-130 – Umuarama, Paraná.
Endereço da Secretaria Municipal de Saúde:	Rua Paulo Pedrosa de Alencar, 4253 - CEP 87.501-270 - Umuarama, PR.

Divisões do Fundo Municipal de Saúde

- Divisão de Atenção Primária em Saúde
- Divisão de Gestão, Regulação, Controle, Avaliação E Auditoria – DDGRCAA
- Divisão de Média e Alta Complexidade – MAC
- Divisão de Tratamento Fora do Domicílio – TFD
- Divisão de Frota
- Divisão de Vigilância em Saúde
- Divisão de Assistência Farmacêutica.

Equipe de Elaboração:

Secretária Municipal de Saúde: **Maria Harue Takaki**

Diretora Municipal de Saúde: **Herison Cleik da Silva Lima**

Ana Paula Dos Santos Silva – Recursos Humanos
Alline Marcondes Grejanin Siqueira – Coordenadora Setor de Fisioterapia
Anderson Luis Candiani – Coordenador do Pronto Atendimento Municipal
Camila Bertolin De Oliveira – Chefe de Divisão da Assistência Farmacêutica
Carlos Roberto Da Silva – Coordenador da Vigilância Ambiental
Cátia Rafaela Faquinete - Coordenadora do Setor de Saúde Mental
Daiane Cortêz Raimondi - Coordenadora de ESF
Dirlene Pereira de Lima - Coordenadora do Setor de Assistência em Saúde
Edilson Rodrigues Albuquerque – Chefe de Divisão de Gestão, Regulação, Controle, Avaliação e Auditoria
Edinalva Madalena De Almeida Mota Rosa – Visat - Coordenadora Vigilância em Saúde do Trabalhador
Eliane Aparecida Machado Rosa – Coordenadora do CRMI
Eliane Trentini Pagnussat – Chefe de Divisão da Média e Alta Complexidade
Fabio Higino Barzon - Diretor de Atenção Primária em Saúde
Franzimar Siqueira De Moraes – Chefe de Divisão COVISA
Jaqueline Borges Gomes Rezende - Coordenadora de Programas da Atenção Primária
Jaqueline De Bortoli Shirabayashi – Coordenadora de ESF
Ligia Adriana Dos Santos – Secretária Executiva do Conselho Municipal de Saude
Lilia Simeire Silva Hidalgo - Coordenadora de Programas da Atenção Primária
Maria De Lourdes Gianini – Coordenadora do Ambulatório de Infectologia
Maria José Roque Simões - Chefe de Divisão do Tratamento Fora de Domicílio
Priscila Odete Jardim Baraviera - Coordenadora da Epidemiologia
Simony Rodrigues Bernardelli Rosa – Coordenadora Geral de Atenção Primária
Valdemir Santos da Silva – Coordenador da Vigilância Sanitária

I – REPRESENTANTES DOS USUÁRIOS:

A) Entidades Representantes dos Urbanos:

- a)** Titular: Central Única dos Trabalhadores – CUT;
Cristiane De Fátima Silveira Ribeiro
Suplente: Sindicato dos trabalhadores nas indústrias da construção e do Mobiliário de Umuarama- SINTRICOMU.
Marcos Antonio Beraldo

B) Entidades Representantes Dos Movimentos Comunitários Organizados na Área da Saúde: Entidades Representantes de Organização Religiosas:

- a)** Titular: Mitra Diocesana de Umuarama;
Bernardete Fátima Fernandes
Suplente: Pastoral da saúde;
Valdecir Rodrigues da Costa
- b)** Titular: Ordem dos Advogados do Brasil- OAB;
Fernanda Garcia Velasquez
Suplente: Ordem dos Advogados do Brasil- OAB;
Ana Cláudia Pinheiro Cena

C) Entidades Patronais Urbanas e Rurais:

- a)** Titular: Associação Comercial, Industrial e Agrícola de Umuarama – ACIU
Jane Márcia Bitencourt
Suplente: Rotary Clube Catedral de Umuarama;
Joílson Lobato Silva

D) Entidades Representantes de Associação de Portadores de Patologias:

- a)** Titular: Associação Paranaense dos Fibromiálgicos – APAFIBRO;
Suely Nishiyama Sucupira D'Andrea Gentil
Suplente: Associação de Entidades de Mulheres do Paraná- ASSEMPA.
Jônia Piveta Crozarioli de Lima
- b)** Titular: Associação de Pais e Amigos de Autista de Umuarama – AMA;
Anecy Oncken
Suplente: Associação de Apoio á promoção Profissional – APROMO.
Magna Regina de Souza Jesus

E) Entidades Representantes dos Movimentos Comunitários Organizados na Área de Educação:

- a) Titular: Articulação Nacional de Educação Popular em Saúde – ANEPS;
Angela da Silva Biazon
- b) Suplente: Articulação Nacional de Educação Popular em Saúde – ANEPS;
Sirlene Aparecida Cândido

F) Entidades que Agregam Associação de Moradores e o Movimento Popular:

- a) Titular: CAMUR- Coordenação das Associações de Moradores de Umuarama;
Jairo Varella Bianeck
Suplente: Projeto Amor é Ação.
Roselene de Souza
- b) Titular: ADEMA- Associação em Defesa do Meio Ambiente;
Maria Felomena Alves de Oliveira Sandri
Suplente: Lar São Vicente de Paulo.
Susana Minchiguerre Pereira

G) Entidades Representantes dos Aposentados e Pensionistas:

- a) Titular: APP- Sindicatos dos Trabalhadores em Educação Pública do Paraná
Lourdes dos Santos
- b) Suplente: Sindicato dos Empregados em Estabelecimento Bancários de Umuarama.
Edilson José Gabriel

II – REPRESENTANTES DOS TRABALHADORES DE SAUDE:

- a) Titular: Conselho Regional de Enfermagem – COREN;
Bernadete de Lourdes Nunes Del Mônico dos Santos Lopes e Avelar
Suplente: SISPUMU - Sindicato dos Servidores Públicos Municipais de Umuarama;
Yara Cristina Quintino da Silva
- b) Titular: Conselho Regional de Farmácia do Paraná- Seccional Noroeste –CRFP;
Franciele da Silva Quemel
Suplente: Conselho Regional de Fisioterapia e Terapia Ocupacional – CREFITO-8;
Ana Luiza Rezende Nabhan
- c) Titular: Associação Médica de Umuarama – AMU;
Dirceu Ribas Veiga Junior
Suplente: Conselho Regional de Odontologia;
Júlio César Rodrigues Bassi

- d) Titular: Sindicato dos Trabalhadores nos Estabelecimento de Serviço de Saúde de Umuarama e Região – SEESSU;
Ronaldo Gil Falcão
Suplente: Núcleo Regional de Serviço Social- NUCRESS.
Ariane Brito da Silva Foglia
- e) Titular: Conselho Regional de Psicologia de Umuarama.
Gleice Kelly Bruno
Suplente: Sindicato dos Trabalhadores Da Saúde Pública Do Estado Do Paraná- SINDSAÚDE-PR.
Gilcelli Renata Pinto da Silva

III- REPRESENTANTES DE GESTORES PUBLICOS, PRESTADORES DE SERVIÇOS DE SAÚDE, GESTORES DE INSTITUIÇÃO DE ENSINO PÚBLICO E PRIVADO:

- a) Titular: Secretaria Municipal de Saúde.
Maria Harue Takaki
Suplente: Secretaria Municipal de Saúde;
Herison Cleik da Silva Lima
- b) Titular: 12ª Regional de Saúde.
Viviane Herrera Ufemea
Suplente: 12ª Regional de Saúde.
Giltrudes Aparecida de Freitas
- c) Titular: Associação Beneficente de Saúde do Noroeste do Paraná- NOROSPAR
José Carlos de Paiva Ribeiro
Suplente: Instituto Nossa Senhora Aparecida;
Tânia Mara Santos Silveira
- d) Titular: Universidade Paranaense – UNIPAR
Marcila Martins de Oliveira
Suplente: Instituto São Francisco de Assis- (Hospital CEMIL);
Mayara Rodrigues Piassa
Titular: União Oeste Paranaense de Estudos e Combate ao Câncer - UOPECCAN.
Débora Cristina Caus
Suplente: Grupo União Pela Vida
Bruna Marcelly Coutinho

Lista de Abreviaturas e Siglas

ACE - Agente de Combate a Endemias.
APS - Atenção Primária em Saúde.
CD4 - Contagem de células CD4
COVISA - Coordenadoria de Vigilância em Saúde.
CRAS - Centro de Referência de Assistência Social.
CREAS - Centro de Referência Especializado de Assistência Social.
CTA - Centro de Testagem e Aconselhamento.
CV - Carga Viral
DNCI - Doença de Notificação Compulsória Imediata.
DNV - Declarações de Nascidos Vivos.
DO - Declaração de óbito.
EAPV - Eventos Adversos Pós-Vacinação.
FIE - Ficha de Investigação Epidemiológica.
HV - Hepatites Virais.
IST - Infecção Sexualmente Transmissíveis.
NPVPS - Núcleo de Prevenção das Violências e Promoção da Saúde.
PAM/HV - Plano de Ações e Metas das Hepatites Virais.
PNCD - Programa Nacional de Controle da Dengue.
POP - Procedimento Operacional Padrão.
PSE - Programa Saúde na Escola.
SAE - Serviço de Assistência Especializado.
SIES - Sistema de Informação dos Insumos estratégicos.
SIM - Sistema de Informação de Mortalidade.
SINAN - Sistema de Informação de Agravos de Notificação.
SINASC - Sistema de Informação de Nascidos Vivos.
SR - Sintomático Respiratório.
SRAG - Síndrome Respiratória Aguda Grave.
SVA - Setor de Vigilância em Saúde.
SVE - Setor de Vigilância Epidemiológica.
SVO - Serviço de Verificação de óbito.
SVS - Setor de Vigilância Sanitária.
TDO - Tratamento Diretamente Observado.
UTI - Unidade de Terapia Intensiva.
MEI - Microempreendedor Individual
SEBRAE - Serviço Brasileiro de Apoio às Micro e Pequenas
IBAMA - Instituto Brasileiro do Meio Ambiente e dos Recursos Naturais Renováveis.
CNES - Cadastro de Estabelecimentos de Saúde
LIRAA - Levantamento rápido de índices para Aedes Aegypti

SUMARIO:

1- Apresentação	10
2-Introdução.....	11
3- História do Município.....	13
4 – Economia de Umuarama/Turismo em Umuarama.....	18
5 – Turismo em Umuarama.....	18
6- Principais Rodovias.....	23
7- Municípios Vizinhos de Umuarama.....	23
8- Distância Entre o de Umuarama e as Principais Cidades Brasileiras.....	24
9- Dados Econômicos de Umuarama.....	25
10- Número de Domicílios Recenseados Segundo Tipo e Uso.....	25
11- Distribuição da População Censitária, por Sexo e Faixa Etária.....	25
12 – População Estimada Residente por Ano.....	25
13 – Eleitores e Zonas Eleitorais.....	26
14- Série Histórica de Cobertura da ESF ESB.....	27
15– Divisão das Áreas de Estratégias de Saúde da Família.....	28
16– Unidades Básicas de Saúde do Município.....	29
17– Relação das Escolas Municipais.....	38
18– Assistência Hospitalar.....	40
I – Atenção Especializada.....	42
II – Outros Serviços Credenciados ao SUS.....	43
III – Produção Ambulatorial (SUS) de Umuarama, por Grupos de Procedimentos.....	50
19 - Divisão de Gestão e Regulação, Controle Avaliação e Auditoria (DGCAA).....	52
20 – Vigilância de Saúde.....	55
21- Saúde Bucal	57
22- Descrição dos Objetivos, Diretrizes e Metas.....	57
I – Auditoria e Regulação	57
II- Vigilância em Saúde Ambiental.....	59
III – Vigilância Epidemiológica.....	62
IV- Vigilância Sanitária.....	64
V - Ambulatório de Infectologia	66

VI- Vigilância em Saúde do Trabalhador.....	69
VII – Média e Alta Complexidade.....	73
I- Setor de Fisioterapia	74
VIII – Atenção Primária em Saúde.....	74
I- Saúde Bucal.....	78
I I– Rede Mãe Paranaense.....	79
IX – Rede de Atenção a Saúde Mental.....	79
X – Educação e Saúde.....	81
XI – Fortalecimento da Política de Assistência Farmacêutica.....	82
XII – Setor de Assistência a Saúde	83
XIII – Fortalecimento do Controle Social	89
XIV- Ouvidoria como Instrumento de Gestão	90
XV – Manutenção de Frota.....	90

1 – APRESENTAÇÃO:

O **Plano Municipal de Saúde** é o instrumento básico que norteia a elaboração da Programação Anual de Saúde das ações e serviços de saúde prestados, assim como da gestão do SUS, a partir de uma análise situacional.

Reflete as necessidades de saúde da população e os componentes de promoção, proteção, recuperação e reabilitação em saúde. Apresenta as intenções e os resultados a serem buscados no período de quatro anos expressos em diretrizes, objetivos e metas. Configura-se como base para a execução, o acompanhamento, a avaliação e o exercício da gestão do sistema de saúde, em cada esfera de governo.

Deve ser elaborado e aprovado no Conselho Municipal de Saúde no primeiro ano da gestão, com execução a partir do segundo ano da gestão em curso até o primeiro ano da gestão subsequente.

O processo de elaboração do Plano Municipal de Saúde compreende um momento de identificação das necessidades de saúde e de análise situacional, e um momento de definição de diretrizes, objetivos e metas para o período de quatro anos, onde são consideradas as condições de saúde da população, em que estão concentrados os compromissos e responsabilidades exclusivas do setor saúde; os determinantes e condicionantes de saúde, em que estão concentradas medidas compartilhadas ou sob a coordenação de outros setores e a gestão em saúde.

O Plano Municipal da Saúde - PMS é a principal ferramenta de Planejamento da Gestão no âmbito do Sistema Único de Saúde, porém não se trata de um documento finalístico ou estático, na verdade, trata-se de um Instrumento de Gestão que operacionaliza a Política de Saúde da Administração Municipal de Umuarama-PR.

Este Plano Municipal de Saúde tem vigência de 2022 – 2025 e seu detalhamento e acompanhamento pelas Programações Anuais de Saúde, atualizações pelas Conferências de Saúde, relatórios quadrimestrais e dos Relatórios Anuais de Gestão. Foram utilizados também os demais instrumentos de planejamento como o Plano Plurianual (PPA), Lei de Diretrizes Orçamentárias e a Lei Orçamentária Anual (previsão de receitas e despesas do ano seguinte) e as propostas da Conferência Municipal de Saúde.

2 – INTRODUÇÃO:

O Sistema Único de Saúde deve ser executado pelas esferas, Municipais Estaduais e Federal, e em cada município pelas respectivas Secretarias Municipal de Saúde, conforme Lei Federal 8.080; 1990. Sendo assim cabe a Secretaria Municipal de Saúde o desenvolvimento e gestão de políticas públicas que estejam dimensionadas a prevenção, promoção e manutenção da saúde, prestando atenção integral a saúde da população desde a Atenção Primária em Saúde, que é porta de entrada para o usuário até o atendimento de média e alta complexidade, incluindo o atendimento de Urgência e Emergência, atenção hospitalar e as ações e serviços da vigilância em saúde e assistência farmacêutica.

A Secretaria Municipal de Saúde de Umuarama – Pr, tem como missão planejar, executar e gerir os serviços para atenção integral a saúde do Município, com base nos princípios do SUS, buscando excelência, qualidade e atendimento humanizado, diminuindo as desigualdades e transparência nas ações direcionadas, através de uma gestão participativa.

Conforme pesquisa IBGE 2020, (<https://agenciadenoticias.ibge.gov.br/agencia-noticias/2012-agencia-de-noticias/noticias/30235-com-pandemia-20-estados-tem-taxa-media-de-desemprego-recorde-em-2020>), a crise econômica e o desemprego agravado pela Pandemia COVID-19, tem aumentado a população que busca pelo atendimento público de saúde, os serviços de saúde tem sofrido aumento de forma relevante tanto a nível assistencial como administrativo, frente a esta condicionalidade, a Política Municipal de Saúde tem como ações estratégicas, a organização e a ampliação da oferta de serviços na atenção básica:

- Implementar os serviços de Saúde Bucal;
- Implementar os serviços de Saúde Mental e a Rede de Atenção Psicossocial;
- Implementar o fluxo de atendimento Rede Mãe Paranaense;
- Implantar o serviço de atenção a Saúde do Idoso;
- Implantar o serviço de Atenção à Pessoa com Deficiência;
- Implementar o programa de Doenças Crônicas: diabetes, hipertensão arterial e saúde mental;
- Implementar ações de prevenção às doenças infecciosas e emergentes;
- Implementar ações de prevenção às violências em especial à mulher e a criança;

- Promover ações de promoção à saúde;
- Promover ações de Educação Permanente;
- Garantir o acesso aos medicamentos à população conforme a REMUNE;
- Implementar ações de vigilância à saúde do trabalhador, sanitária, epidemiológica e ambiental;

- Garantir a manutenção das equipes de Estratégia Saúde da Família;
- Implementar a Rede de Urgência e Emergência.

ESTRUTURA DA SECRETARIA MUNICIPAL DE SAÚDE:

- 1 Secretário Municipal de Saúde;
- 1 Diretor geral (recursos humanos e logística);
- 1 Diretor de Atenção Primária em Saúde;
- 1 Coordenador Geral de Atenção Primária;
- 2 Coordenadores Estratégia Saúde da Família;
- 2 Coordenadores de Programas da Atenção Primária à Saúde;
- 1 Coordenador de Odontologia;
- 1 Chefe de Divisão da Saúde Mental;
- 1 Chefe de Divisão da Assistência Farmacêutica;
- 1 Chefe de Divisão da Vigilância em Saúde; (Sanitária Epidemiológica, Ambiental, Saúde do trabalhador e Ambulatório de Infectologia);
- 1 Coordenador da Vigilância Sanitária;
- 1 Coordenador da Vigilância Ambiental;
- 1 Coordenador do Ambulatório de Infectologia
- 1 Coordenador da Vigilância em Saúde do Trabalhador;
- 1 Coordenador da Vigilância Epidemiológica;
- 1 Chefe de divisão de Avaliação, Controle, Regulação e Auditoria – DACRA;
- 1 Coordenador do Setor de Fisioterapia;
- 1 Coordenador da Assistência em Saúde;
- 1 Coordenador de Recursos Humanos;
- 1 Chefe de Divisão da Atenção Especializada - MAC;
- 1 Coordenador do Centro de Especialidades Médicas - CEM
- 1 Chefe de Divisão da Urgência Municipal (Pronto Atendimento Municipal)

3- HISTÓRIA DO MUNICÍPIO

FUNDAÇÃO

A história de Umuarama se inicia na Inglaterra, com a ansiedade de um grupo de homens por desbravar e alcançar grandes realizações e concretizada pela Companhia Melhoramentos Norte do Paraná, através de longos anos de lutas em meio às mais adversas condições. Em 1924, o técnico em agricultura e reflorestamento Lord Lovat veio de Londres ao Brasil e numa de suas viagens chegou ao Norte do Paraná. A falta de estradas o impediu de ir além dos 25 km da primitiva estrada de ferro que existia. Com o intuito de desbravar os 350 km de floresta as margens do Rio Paraná, Lovat organizou a Brasil Plantations, que adquiriu fazendas e plantou algodão. Em 1937 a empresa foi absorvida pela Paraná Plantations Ltda., fundada em Londres em 1925, e estabeleceu a subsidiária Companhia de Terras Norte do Paraná, com escritório em São Paulo.

O Sr. Arthur Thomas assumiu a direção gerencial, mantendo-se nesse cargo até 1949. A companhia adquiriu 515 mil alqueires de florestas no Norte do Paraná, instalou escritório nessas terras e passou a dedicar-se à exploração e estudo do povoamento, bem como os meios de acesso à região, construindo as primeiras estradas e rodovias. A empresa passou a se chamar Companhia Melhoramentos Norte do Paraná em 1951 e atingiu a região denominada “Cruzeiro” onde se processou a colonização de uma área de 30 mil alqueires.

Foi da “Gleba Cruzeiro” que surgiu Umuarama, criado como distrito de Cruzeiro do Oeste, tendo como subprefeito o Sr. Durval Seifert, a convite do então prefeito Aparecido Teixeira D'Ávila através da Portaria nº 319. Posteriormente o distrito vem se tornar município com o desmembramento em 25/07/1960, pela Lei Estadual nº 4.245/1960.

Umuarama é uma cidade etnicamente bem diversificada, sendo seus fundadores oriundos de diversos lugares do Brasil. Foi povoada, de início, principalmente por gaúchos, mineiros, paulistas, nordestinos e imigrantes estrangeiros como, japoneses, italianos, portugueses e sírio- libaneses. Segundo Haracenko (2007), os primeiros habitantes da região foram os índios da tribo Xetá, que viviam na região denominada de Serra dos Dourados – Umuarama (nome dado pelos moradores devido à grande quantidade de cobras).

Hoje, devido às condições impostas pelo processo de ocupação promovido pela CMNP, não são encontrados vestígios de integrantes desta tribo vivendo em seu local de origem. Ainda segundo a mesma autora, os Xetás foram expulsos das terras que lhes pertenciam, além disso, ocorre um desprezo por parte dos historiadores e governantes em relação à história indígena local.

Com relação à ocupação, segundo Hacenko (2007), os indígenas do grupo Xetás são os verdadeiros povos autóctones da região.

Os primeiros habitantes foram aventureiros atraídos pela nova região a ser explorada, vindos dos mais diversos Estados brasileiros. As primeiras famílias tinham hábitos e costumes diferenciados, dormiam em qualquer lugar, trabalhavam na empreitada da derrubada da mata e alojavam-se em pequenas povoações às margens dos rios.

A derrubada abriu espaço para a plantação de café e cereais em geral. Foram tempos difíceis, principalmente quando chovia, dificultando os meios de acesso em busca de recursos. A região de Serra dos Dourados foi explorada e transformada em vilarejo pela Colonizadora Miamora, em 1950, e em 1957 passou ao comando da Companhia Cobrinco. Serra dos Dourados foi reconhecido pelo município de Umuarama em 1961.

A fundação de Umuarama está intimamente ligada à inauguração dos primeiros escritórios da Companhia Melhoramentos Norte do Paraná. No lugar onde funcionava o escritório da empresa, em 26 de junho de 1955, foi instalada a Prefeitura da recém-fundada cidade, cujo texto diz: “Aos vinte e seis dias do mês de junho de um mil novecentos e cinquenta e cinco, a Companhia Melhoramentos Norte do Paraná, representada por seus diretores e chefes de serviço, declara inaugurada a cidade de Umuarama, situada no Núcleo Cruzeiro, quilômetro 522, da linha ferroviária que de Ourinhos demanda a Guaíra, município de Cruzeiro do Oeste e Comarca de Peabiru. Umuarama, 26 de junho de 1955”.

Quando a cidade foi elevada a Município, o comerciante Walter Zanotto Lopes foi nomeado prefeito pelo então Governador do Paraná, Moisés Lupion. Em 8 de outubro de 1961 foi realizada a primeira eleição para eleger prefeito e vereadores, sob a égide da Comarca de Peabiru, sendo o primeiro prefeito eleito o Sr. Hênio Romagnolli (gestão 1961-1965).

O município de Umuarama passou a sede de Comarca em 3 de agosto de 1963, pelo então desembargador Antônio Franco Ferreira da Costa, presidente do Tribunal de Justiça do Paraná.

NOME

O verbete “Umuarama”, segundo seu criador, professor Francisco da Silveira Bueno, significa “lugar ensolarado, alto, de bom clima, para encontro de amigos”. Sua primeira utilização foi na colônia de férias do Mackensie College, em Campos do Jordão (SP) e hoje é aplicada a hotéis, clubes e cinemas. Para a cidade, o nome foi dado pelo Sr. Raimundo Durães (um dos desbravadores), inspirado em um hotel de Ribeirão Preto (SP).

Na língua xetá, tribo da nação Tupi-guarani, Umuarama significa “lugar onde os amigos se encontram” e a cidade faz valer esta definição, assumindo e reforçando sua identidade como “Capital da Amizade”

IMIGRAÇÃO

O povo de Umuarama tem origem nos primeiros colonos, que chegaram de São Paulo, Santa Catarina, Rio Grande do Sul, Minas Gerais e de vários Estados Nordestinos. Segundo dados históricos, também contribuíram para a formação da população os portugueses, italianos, japoneses, povos árabes e outras etnias, em menor escala.

Além do português como principal idioma, na região também era falado o dialeto indígena Tupi-guarani quase puro. Entre 1949 e 1958, expedições comandadas por Loureiro Fernandes e pela Universidade do Paraná constataram presença indígena na região de Serra dos Dourados. Estudos apontaram se tratar de um grupo remanescente de índios Xetá, com cerca de 300 indivíduos. Com a devastação da floresta o grupo se dispersou, restando apenas alguns indivíduos. Estudos identificaram seus hábitos e costumes na alimentação, vestuário, vasilhames, instrumentos, armas, arte e língua, entre outros fatores, e preservam um pouco da memória dos índios Xetá. (Fonte: <http://www.umuarama.pr.gov.br/umuarama>)

ASPECTOS NATURAIS

Recursos naturais existentes como cachoeiras, bosques e lagos.

BACIAS HIDROGRÁFICAS

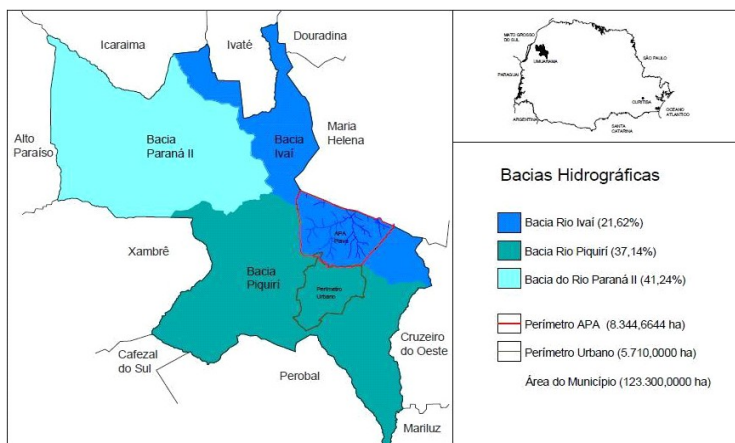
O município de Umuarama encontra-se entre os rios Ivaí e Piquiri, que deságuam no Rio Paraná. Num raio de nove quilômetros em torno da cidade de Umuarama, estão as cabeceiras dos seguintes ribeirões:

Vermelho: nasce na área de proteção ambiental (APA) aos fundos do jardim Tarumã, nas proximidades do seminário Bom Pastor e deságua no rio Xambrê;

Pinhalzinho: tem sua nascente no Bosque dos Xetás e deságua no rio Goioerê;

Veado: nasce na APA aos fundos dos bairros 28 de Outubro, Verde Valle e 1º de maio, passando pela conhecida Farinheira (Companhia Lorenz) e deságua no Rio Paraná Guaíra;

Piava: que nasce na APA aos fundos dos bairros Jabuticabeiras e Alto São Francisco, que abastece a cidade de Umuarama e deságua no rio Anta, e depois no rio Ivaí.



Fonte: <https://s3-sa-east-1.amazonaws.com/abrh/Eventos/Trabalhos/107/XXIII-SBRH1689-2-20190812-211153.pdf>

CLIMA

Clima subtropical

COBERTURA VEGETAL

Assim como na maioria das cidades do norte, centro-oeste e noroeste do Paraná, existe, em Umuarama, uma grande quantidade de árvores. Essa grande arborização contribui para amenizar o forte calor dos meses mais quentes. No centro da cidade, existem

dois grandes bosques de matas nativas (Bosque Uirapuru e Bosque dos Xetás). (Fonte: <https://www.umuarama.cidadeportal.com.br/p/sobreumuarama>)

Segundo dados do IBGE há uma porcentagem de 95.5% de domicílios urbanos em vias públicas com arborização. (Fonte: (<https://cidades.ibge.gov.br/brasil/pr/umuarama/panorama>))

DADOS

Fundação: 26 de junho de 1955

Município de origem: Cruzeiro do Oeste

Gentílico: Umuaramense

Localização: Noroeste do Paraná (Latitude 23° 47' 55'' Sul, Longitude 53° 18' 48'' Oeste)

Limites: Xambrê, Cafezal do Sul, Perobal, Mariluz, Cruzeiro do Oeste, Maria Helena, Douradina, Ivaté, Icaraíma e Alto Paraíso

Distância da capital: 571 km

Altitude média: 430 m do nível do mar

Área territorial: 1.227,4 km²

Distritos administrativos: Lovat, Roberto Silveira, Santa Eliza, Serra dos Dourados e Vila Nova União, além da Vila Nova Jerusalém, um povoado rural

Comarca a que pertence: Umuarama

Número de bairros: 227

População estimada (2020): 112.500 habitantes

Zonas eleitorais: 89^a e 142^a

Domicílios recenseados (2010): 36.411

Domicílios com coleta de lixo: 31.724

Ligações de água canalizada: 41.121

Ligações de esgoto: 34.584

Ligações de energia elétrica: 49.003

Matrículas no ensino regular: 22.563

Educação Especial: 266

Educação de Jovens e Adultos (EJA): 1.654

Ensino superior presencial: 6.289

Ensino superior à distância: 2.606

População economicamente ativa: 55.922

População ocupada: 52.659

Estabelecimentos ativos: 4.308

Empregos formais: 29.625

Estabelecimentos de saúde: 492

Total de leitos hospitalares: 685

Frota de veículos: 81.913

Renda média domiciliar per capita: R\$ 861,14

Densidade demográfica: 90,10 hab/km²

Índice de Desenvolvimento Humano (IDHM): 0,761

Índice Iparde de Desempenho Municipal (IPDM): 0,6984

PRODUTO INTERNO BRUTO (PIB)

Per capita - R\$ 28.925,00A preços correntes - R\$ 3.156.625.000,00

4- ECONOMIA DE UMUARAMA

O Município de Umuarama no grupo das 100 melhores cidades do país em 2019, teve um PIB per capita médio de R\$ 45.430,00 por habitante/ ano e registrou um crescimento médio de 18% nas exportações (23% nas 10 melhores cidades), ficou em terceiro lugar entre os que mais geraram empregos no Estado do Paraná no primeiro semestre de 2011, perdendo apenas para Curitiba e Ponta Grossa. Além do expressivo crescimento da construção civil, Umuarama também apresenta números econômicos consideráveis, tais como: segundo maior polo moveleiro do Paraná, maior produtor de carne do estado, centro universitário com mais de cem cursos, polo comercial e prestador de serviços.

5- TURISMO EM UMUARAMA

O turismo de Umuarama está sendo estruturado. Além de recursos naturais, como cachoeiras, bosques e lagos, a cidade tem se projetado no turismo de eventos, com congressos, seminários, encontros regionais e estaduais, a Expo-Umuarama – uma das exposições agropecuárias mais importantes do Paraná com shows, leilões, parque de

diversão e um dos maiores rodeios do Brasil –, feiras de pequenos produtores, a Festa do Frango na Telha, prato típico da cidade, encontros de corais, festivais de música e atrações comemorativas no aniversário da cidade. Os pontos mais visitados da cidade são a réplica da Torre Eiffel, com 33 metros de altura (equivalente a um prédio de 11 andares e 1/10 do tamanho da original em Paris, França), os lagos Aratimbó e Tucuruvi, os bosques Uirapuru e dos Xetá e as praças Miguel Rossafa e Santos Dumont, entre outras. Para os visitantes a cidade oferece muitos hotéis, básicos e luxosos, restaurantes com culinária japonesa, chinesa, italiana, árabe e mineira, entre outras, uma grande rede de lanchonetes, pizzarias, sorveterias, cachaçarias e choperias.

PRINCIPAIS PONTOS TURÍSTICOS

LAGO ARATIMBÓ

Descrição: Lago artificial, construído durante a expansão habitacional entre o Jardim Aratimbó e Jardim Cruzeiro, que permitiu a implantação de vários bairros novos. Tornou-se um ponto de encontro nos finais de tarde e principalmente aos finais de semana e feriados.

Por conter quiosques com churrasqueira, playground, banheiros e uma grande área arborizada em sua estrutura, proporciona entretenimento e diversão aos frequentadores e visitantes. É também espaço para várias promoções artísticas e culturais em épocas de festividades anuais como Natal e aniversário da cidade.

Endereço: Av. Paraná, 7110-7448, no final do Jardim Aratimbó.

RÉPLICA DA TORRE EIFFEL

Descrição: Visitar a Torre Eiffel sem ter que ir a Paris. Essa sensação é possível em Umuarama graças à ideia de um empresário da cidade.

Desde que ficou pronta, a réplica de um dos monumentos mais famosos do mundo recebe centenas de visitantes e já se tornou ponto de referência turística na cidade.

A torre de Umuarama apresenta uma proporção simétrica à original. Enquanto a torre francesa tem 324 metros de altura, a paranaense tem 32,4 metros. Já a largura da base da réplica tem 12 metros, exatamente 10% dos 120 metros da base da original.

Endereço: PR-323, s/n, saída para Guaíra, Bairro: Estância Paris

BOSQUE UIRAPURU

Descrição: O Bosque Uirapuru fica localizado no centro da cidade. Com uma área de 58.147 m², ele possui com trilhas pavimentadas para caminhadas, quadras de areia, parque infantil, banheiros, canchas de malha e bocha e quiosques com churrasqueiras.

Possui também uma academia da terceira idade (ATI) e frequentemente a Secretaria Municipal de Esportes e Lazer (Smel) realiza no local ações de incentivo à prática de esportes. O bosque tradicionalmente recebe um abraço coletivo no Dia da Árvore.

Endereço: Av. Apucarana, entre as avenidas São Pedro e Dr. Ângelo Moreira da Fonseca, na Zona Armazém

PARÓQUIA CATEDRAL DO DIVINO ESPÍRITO SANTO

Descrição: A Paróquia Catedral do Divino Espírito Santo foi desmembrada da Paróquia São Francisco de Assis e é a sede da Diocese de Umuarama, onde reside o bispo diocesano. Com uma arquitetura contemporânea, foi solenemente dedicada e inaugurada dia 7 de Junho de 1987, na festa do Padroeiro Divino Espírito Santo.

BOSQUE DOS XETÁ

Descrição: O Bosque dos Xetá - também conhecido como 'Bosque do Índio' - é uma grande área verde, com 179.868 m² de mata nativa, localizado na região central de Umuarama. Possui mais de 2.300 m de trilhas pavimentadas, com nascentes internas, travessia em ponte, Academia da Terceira Idade (ATI) e memorial em homenagem aos índios Xetá, ocupantes da região na época da colonização. Ostenta uma grande estátua de um índio Xetá, concebida pelo renomado artista plástico Utrabo, e um espaço cultural denominado Sala Aré de Educação Ambiental. As calçadas externas são muito utilizadas para caminhadas matinais e no final da tarde.

Endereço: Av. Presidente Castelo Branco, entre as avenidas Parigot de Souza e Pernambuco, na Zona I.

PARÓQUIA SÃO FRANCISCO DE ASSIS

Descrição: A Paróquia São Francisco de Assis foi a primeira igreja fundada em Umuarama, em 16 de janeiro de 1961. A posse do primeiro pároco da cidade, o frei Cassiano Maria de Colombo, ocorreu no dia 19 de fevereiro de 1961. A imponente construção está localizada próximo ao campus sede da Universidade Paranaense (Universidade Paranaense), no entorno da Praça Mascarenhas de Moraes. A igreja é administrada pelos freis pertencentes à Ordem dos Franciscanos Capuchinhos, sendo que a paróquia leva o nome do padroeiro da cidade, São Francisco de Assis, comemorado com feriado municipal no dia 4 de outubro.

Endereço: Rua Cambé, 4240 – Zona III - Com acesso pela Praça Mascarenhas de Moraes.

PRAÇA MIGUEL ROSSAFA

Descrição: Parafraseando o significado da palavra "Umuarama", a Praça Miguel Rossafa é considerada um lugar onde os amigos se encontram. É o ponto de referência para os amantes do ciclismo, da corrida noturna e da Zumba na Praça, que se reúnem diariamente para promover o esporte e o lazer. Aos finais de semana, o local é frequentado por diferentes públicos (crianças, jovens, adultos e famílias) que se utilizam dos espaços para manifestações artísticas, culturais, religiosas, e principalmente para confraternizar a amizade. Conta ainda com dois parques infantis, uma Academia da Terceira Idade e um brinquedo especial para pessoas com deficiência (PCD), que possibilita o lazer e a descontração para cadeirantes.

Endereço: Avenida Londrina, na confluência com a Avenida Paraná, Zona III

PRAÇA HÊNIO ROMAGNOLLI

Descrição: Inaugurada no dia 9 de janeiro de 1983, a praça presta uma homenagem ao primeiro prefeito eleito de Umuarama (Hênio Romagnolli – 16/11/1961 a 17/11/1965).

Consiste de um local arborizado com palmeiras e árvores exóticas, com chafariz, bancos e jardins. A praça é conhecida também como a Praça do Papai Noel, pois tradicionalmente recebe em dezembro apresentações artísticas e a entrega da chave da cidade, após a chegada do bom velhinho. É na praça que se localiza, também, a Casa do papai Noel, com decoração temática, iluminação natalina e presépio.

Endereço: Rua Governador Ney Braga, no cruzamento com a Avenida Rio Branco - Centro Cívico

PRAÇA ARTHUR THOMAS

Descrição: A Praça Arthur Thomas, marco zero de Umuarama, é considerada um ponto de referência na história e na memória da cidade. O nome da praça é uma homenagem ao colonizador inglês Arthur Hugh Miller Thomas. Em 1955 foi construída naquele local a primeira rodoviária de Umuarama. Na trajetória do município, a praça se destaca como espaço de convivência social em torno das atividades de trabalho, lazer, manifestações políticas, cívicas, religiosas e culturais.

Recentemente a praça foi totalmente revitalizada com a finalidade de perpetuar os encontros entre amigos. Endereço: Av. Paraná, no cruzamento com a Rua Arapongas, na Zona III.



Fonte: <http://www.umuarama.pr.gov.br/wallpaper/lago-aratimbo>

6 - PRINCIPAIS RODOVIAS

PR-323 Umuarama a Guaíra ou Maringá;


PR-489 Umuarama a Xambrê

PR-482 Umuarama a Maria Helena

PR-487 Umuarama a Serra dos Dourados e Mato Grosso do Sul

PR-468 Umuarama a Mariluz

Fonte: ACIU

MUNICÍPIO CONFINANTE DE UMUARAMA		
<u>Xambrê</u>	<u>Xambrê</u>	<u>Maria Helena</u>
<u>Perobal</u>		<u>Maria Helena</u>
<u>Perobal</u>	<u>Perobal</u>	<u>Cruzeiro do Oeste</u>

7 - MUNICÍPIOS VIZINHOS DE UMUARAMA

Perobal - 17.7 km

Xambrê - 18.9 km

Maria Helena - 22.3 km

Cruzeiro do Oeste - 25.1 km

Cafezal do Sul - 25.3 km

Mariluz - 30.8 km

Alto Piquiri - 31.9 km

Pérola - 36.3 km

Nova Olímpia - 39.7 km

Ivaté - 40.6 km

Tapejara - 42 km

Douradina - 43.4 km

Moreira Sales - 44.5 km

Tuneiras do Oeste - 46.7 km

Iporã - 46.8 km

8- DISTÂNCIA ENTRE O DE UMUARAMA E AS PRINCIPAIS CIDADES BRASILEIRAS - (Distância calculada em linha reta)

São Paulo: 681 km

Rio de Janeiro: 1037 km

Brasília: 1053 km

Salvador: 1970 km

Fortaleza: 2739 km

Belo Horizonte: 1063 km

Manaus: 2410 km

Curitiba: 449 km

Recife: 2631 km

Goiânia: 895 km

Belém: 2537 km

Porto Alegre: 727 km

Guarulhos: 702 km

Campinas: 647 km

São Luís: 2555 km

Fonte: <https://www.cidade-brasil.com.br/municipio-umuarama.html>



9- DADOS ECONÔMICOS DE UMUARAMA

Valor Adicionado Bruto, a preços correntes, da Agropecuária	R\$ 52 438 255
Valor Adicionado Bruto, a preços correntes, da Indústria	R\$ 235 336 605
Valor Adicionado Bruto, a preços correntes, dos Serviços	R\$ 859 992 037
<u>Acrescentar</u>	R\$ 161 625 074
Impostos, líquidos de subsídios, sobre produtos, a preços correntes	R\$ 104 830 701
Produto Interno Bruto a preços correntes	R\$ 1 252 597 598

10- NÚMERO DE DOMICÍLIOS RECENTEADOS SEGUNDO TIPO E USO – 2010

Dados populacionais

TIPO DE DOMICÍLIO RECENTEADO	URBANA	RURAL	TOTAL
Particular	33.312	3.052	36.364
Ocupado	31.295	2.312	33.607
Não ocupado	2.017	740	2.757
Coletivo	39	8	47
TOTAL	33.351	3.060	36.411

Fonte: IBGE - Censo Demográfico - Dados da sinopse

11- DISTRIBUIÇÃO DA POPULAÇÃO CENSITÁRIA, POR SEXO E FAIXA ETÁRIA ANO 2010.

Faixa Etária	Masculino	Feminino	Total	% Total
Menor 1 ano	633	620	1253	1,245%
1 a 4 anos	2.446	2.375	4.821	4,789%
5 a 9 anos	3.250	3.207	6.457	6,414%
10 a 14 anos	3.876	3.726	7.602	7,551%
15 a 19 anos	4.300	4.396	8.696	8,638%
20 a 29 anos	8.820	9.046	17.866	17,746%
30 a 39 anos	7.693	8.081	15.774	15,668%
40 a 49 anos	6.955	7.668	14.623	14,525%
50 a 59 anos	4.947	5.904	10.851	10,778%
60 a 69 anos	3.393	3.607	6.910	6,864%
70 a 79 anos	1.840	2.360	4.200	4,172%
80 anos e mais	725	898	1.693	1,612%
Total	48.788	51.888	100.676	100,002%

Fonte: IBGE / IPARDES

12- POPULAÇÃO ESTIMADA RESIDENTE POR ANO: 2010, 2016 a 2020

Ano	População	Método
2010	100.676	Censo
2016	109.132	Estimativa
2017	109.000	Estimativa

2018	110.590	Estimativa
2019	111.557	Estimativa
2020	112.500	Estimativa

Fonte: IBGE

13- ELEITORES E ZONAS ELEITORAIS

	DATA	MUNICÍPIO	REGIÃO	ESTADO
Número de Eleitores	2020	78.446	223.204	8.152.710
Quantidade de Zonas Eleitorais	2020	2	10	186

Fonte: TRE 2020

SAÚDE	FONTE	ANO	MUNICÍPIO	REGIÃO	ESTADO
Estabelecimentos de Saúde (nº)	MS/CNES	2020	593	900	26.536
Leitos Hospitalares Existentes (nº)	MS/CNES	2020	687	872	27.774
Taxa de Fecundidade (filhos/mulher)	PNUD/IPEA/FJP	2010	1,83	...	1,86
Taxa de Natalidade (mil habitantes)	IBGE/SESA	2019	14,43	14,04	13,42
Taxa de Mortalidade Geral (mil habitantes) (P)	Datasus/SESA	2019	6,85	7,93	6,51
Taxa de Mortalidade Infantil (mil nascidos vivos) (P)	Datasus/SESA	2019	16,15	16,26	10,30
Taxa de Mortalidade em Menores de 5 anos (mil nascidos vivos) (P)	Datasus/SESA	2019	16,15	17,74	12,15
Taxa de Mortalidade Materna (100 mil nascidos vivos) (P)	Datasus/SESA	2019	- *****	73,91	44,3

TRABALHO	FONTE	ANO	MUNICÍPIO	REGIÃO	ESTADO
Estabelecimentos (RAIS) (nº)	ME/Trabalho	2019	4.403	8.949	305.957
Comércio Varejista	ME/Trabalho	2019	1.469	2.920	99.832
Administradoras de Imóveis, Valores Mobiliários	ME/Trabalho	2019	515	718	36.621

Alojamento, Alimentação, Radiodifusão e Televisão	ME/Trabalho	2019	449	826	33.570
Empregos (RAIS) (nº)	ME/Trabalho	2019	30.894	63.155	3.171.005
Estabelecimentos (RAIS) nas Atividades Características do Turismo (ACTs) (nº)	ME/Trabalho	2019	231	409	20.003
Estabelecimentos (RAIS) nas ACTs - Alojamento (nº)	ME/Trabalho	2019	21	41	1.731
Estabelecimentos (RAIS) nas ACTs - Alimentação (nº)	ME/Trabalho	2019	177	289	15.025
Estabelecimentos (RAIS) nas ACTs - Transporte Terrestre (nº)	ME/Trabalho	2019	12	40	1.198
Estabelecimentos (RAIS) nas ACTs - Transporte Aéreo (nº)	ME/Trabalho	2019	-	-	38
Estabelecimentos (RAIS) nas ACTs - Transporte Aquaviário (nº)	ME/Trabalho	2019	-	-	31
Estabelecimentos (RAIS) nas ACTs - Agências de Viagem (nº)	ME/Trabalho	2019	9	17	975
Estabelecimentos (RAIS) nas ACTs - Aluguel de Transportes (nº)	ME/Trabalho	2019	3	3	268
Estabelecimentos (RAIS) nas ACTs - Cultura e Lazer (nº)	ME/Trabalho	2019	9	19	737
População em Idade Ativa (PIA) (pessoas)	IBGE	2010	88.146	240.674	8.962.587
População Economicamente Ativa (PEA) (pessoas)	IBGE	2010	55.922	148.146	5.587.968
População Ocupada (PO) (pessoas)	IBGE	2010	52.659	140.673	5.307.831
Taxa de Atividade de 10 anos ou mais (%)	IBGE	2010	63,56	61,63	62,35
Taxa de Ocupação de 10 anos ou mais (%)	IBGE	2010	94,17	94,96	94,99

14- SÉRIE HISTÓRICA DE COBERTURA DA ESF ESB

Cobertura populacional	2017	2018	2019	2020
Cobertura da ESF	77,11%	84,72%	84,23%	83,5%
Cobertura populacional estimada pelas equipes de saúde bucal	73,40%	70,12%	65,65%	55,2%

Fonte: Base de dados Prestação de Contas SMS – Sispecto e SCNES.

15- DIVISÃO DAS ÁREAS DE ESTRATÉGIAS DE SAÚDE DA FAMÍLIA



16- UNIDADES BÁSICAS DE SAÚDE DO MUNICÍPIO

A Atenção Primária à Saúde realizará assistência integral e gratuita a todos os cidadãos, realizando suas ações para o território de sua área adscrita, considerando os fatores determinantes e condicionantes de saúde e as necessidades e vulnerabilidades do território. Ressalta-se que a territorialização e adstrição da população as equipes e unidades de saúde, são de extrema importância para nortear a assistência e ações dos serviços de saúde, no qual são considerados o estudo social, econômico, epidemiológico e assistencial, cultura e identitário.

UNIDADE DE SAÚDE DA FAMÍLIA GUARANI/ANCHIETA

Localização: Avenida Vitória S/N Jardim: Paris **Fone:** 3906-1057 ou 98453-2550

População de abrangência: Aproximadamente 12.000 pessoas.

Diagnóstico da infraestrutura física atual: 01 Sala de recepção, 01 sala de acolhimento e triagem, 04 consultórios médicos, 02 consultórios de enfermagem, 02 banheiros para funcionários, 02 banheiros para os usuários, 01 sala de vacina, 01 sala de curativo e procedimentos, 01 sala de medicação, 02 consultórios odontológicos, 01 sala de expurgo e esterilização, 01 sala de ACS, 01 cozinha, 01 sala de farmácia, 01 sala de reunião, 01 lavanderia, 01 almoxarifado, 01 abrigo de resíduos.

Situação desejada: Concluída

UNIDADE DE SAÚDE DA FAMÍLIA COHAPAR III

Localização: Avenida Leonildo Stecca, s/n-Jardim Cruzeiro **Fone:** 3906-1053/98457-1076

População de abrangência: Aproximadamente 9.000 pessoas.

Diagnóstico da infraestrutura física atual: 01 Sala de recepção, 01 sala de acolhimento e triagem, 03 consultórios médicos, 01 consultório de enfermagem, 01 banheiro para funcionários, 02 banheiros para os usuários, 01 sala de vacina, 01 sala de curativo e procedimentos, 01 consultório odontológico, 01 consultório multiprofissional, 01 sala de expurgo e esterilização, 01 sala de ACS, 01 cozinha, 01 lavanderia, 01 almoxarifado, 01 abrigo de resíduos.

Situação desejada: Construção da UBS

UNIDADE DE SAÚDE NOVA JERUSALÉM

Localização: Av. Umuarama, nº1520 **Fone:** 3624-3928 e 98457-1264

População de abrangência: Aproximadamente 90 pessoas.

Diagnóstico de infraestrutura atual: 01 consultório médico com banheiro e uma recepção.

Situação desejada: Programação para transporte dos pacientes para Unidade de Saúde Roberto Silveira.

UNIDADE DE SAÚDE ROBERTO SILVEIRA

Localização: Rua Bom Jesus s/n **Fone:** 3622-5304 ou 98457-1253

População de abrangência: Aproximadamente 300 pessoas

Diagnóstico da infraestrutura atual: 01 consultório médico com banheiro, 01 sala de farmácia, 01 recepção com sala de espera, 01 sala de procedimentos, 01 expurgo e esterilização.

Situação desejada: 01 cozinha, 02 banheiros para os usuários, 01 abrigo de resíduos, 01 sala de vacina, ar condicionado para todas as salas e 1 autoclave.

UNIDADE DE SAÚDE VILA NOVA UNIÃO

Localização: Rua Getúlio Vargas s/n **Fone:** 3669-1116

População de abrangência: Aproximadamente 280 pessoas

Diagnóstico da infraestrutura atual: 01 Sala de recepção, 01 sala de acolhimento e triagem, 01 consultório médico, 01 consultório de enfermagem, 01 banheiro para funcionários, 02 banheiros para o usuários, 01 sala de vacina, 01 sala de curativo e procedimentos, 01 sala de expurgo e esterilização, 01 cozinha.

Situação desejada: 01 ar condicionado e 01 autoclave.

UNIDADE DE SAÚDE DA FAMÍLIA CENTRO DE SAÚDE ESCOLA

Localização: Praça Mascarenhas de Moraes, S/N **Fone:** 3621-2864

População de abrangência: Aproximadamente 3.000 pessoas.

Diagnóstico da infraestrutura atual: 01 Sala de recepção, 01 sala de acolhimento e triagem, 03 consultórios médicos, 01 sala de coordenação de enfermagem, 01 sala administrativa, 01 consultório de enfermagem, 01 banheiro para funcionários, 02 banheiros para o usuários com acesso cadeirante, 06 banheiros para usuários, 01 sala de vacina, 01 sala de curativo e procedimentos, 02 consultórios odontológicos, 01 sala de reuniões, 01 sala de expurgo e esterilização, 01 sala de pesquisa estudantil, 01 sala de ACS, 01 cozinha, 01 lavanderia, 01 almoxarifado; 01 abrigo de resíduos.

Situação desejada: Concluída

UNIDADE DE SAÚDE DA FAMÍLIA DE LOVAT

Localização: Av. Paraná, 504 **Fone:** 3587-1074

População de abrangência: Aproximadamente 2.500 pessoas.

Diagnóstico da infraestrutura atual: 01 Sala de recepção, 01 sala de acolhimento e triagem, 01 consultório médico, 01 sala de curativo e procedimentos/consultório de enfermagem/farmácia, 01 banheiro para funcionários, 01 banheiro para os usuários, 01 sala de vacina, 01 consultório odontológico, 01 sala de expurgo e esterilização, 01 cozinha, 01 lavanderia, 01 abrigo de resíduos.

Situação desejada: Ampliação da unidade

UNIDADE SAÚDE DA FAMÍLIA CIDADE ALTA

Localização: Rua Belo Horizonte nº 2212 **Fone:** 3906-1058 ou 98457-1063

População de abrangência: Aproximadamente 8.000 pessoas.

Diagnóstico da infraestrutura atual: 01 Sala de recepção, 01 sala de acolhimento e triagem, 02 consultórios médicos, 01 consultório de enfermagem, 01 banheiro para funcionários, 02 banheiros para os usuários, 01 sala de vacina, 01 sala de curativo e procedimentos, 01 consultório odontológico, 01 sala de expurgo e esterilização, 01 sala de ACS, 01 cozinha, 01 lavanderia, 01 farmácia, 01 almoxarifado, 01 sala de reuniões, 01 academia da saúde, 01 abrigo de resíduos.

Situação desejada: Ampliação da cobertura de entrada da Unidade de Saúde, reforma da academia de saúde.

UNIDADE DE SAÚDE DA FAMÍLIA COHAPAR II

Localização: Rua São Lucas, 2050 **Fone:** 3906-1060 ou 98457-1061

População de abrangência: Aproximadamente 4.000 pessoas.

Diagnóstico da infraestrutura atual: 01 Sala de recepção, 01 sala de acolhimento e triagem, 02 consultórios médicos, 01 consultório de enfermagem, 01 banheiro para funcionários, 01 banheiro para os usuários, 01 sala de vacina, 01 sala de curativo e procedimentos, 01 consultório odontológico, 01 sala de expurgo e esterilização, 01 sala de ACS, 01 cozinha, 01 lavanderia, 01 farmácia, 01 almoxarifado.

Situação desejada: Construção de abrigo de resíduos.

UNIDADE DE SAÚDE DA FAMÍLIA JARDIM PANORAMA

Localização: Rua Amazonas s/n **Fone:** 3906-1056 ou 98457-1062

População de abrangência: Aproximadamente 4.000 pessoas

Diagnóstico da infraestrutura atual: 01 Sala de recepção, 01 sala de acolhimento e triagem, 02 consultórios médicos, 01 consultório de enfermagem, 01 banheiro para funcionários, 01 banheiro para os usuários, 01 sala de vacina, 01 sala de curativo e procedimentos, 01 consultório odontológico, 01 sala de expurgo e esterilização, 01 sala de ACS, 01 cozinha, 01 lavanderia, 01 farmácia, 01 almoxarifado.

Situação desejada: Ampliação da Unidade de Saúde

UNIDADE DE SAÚDE DA FAMÍLIA SANTA ELISA

Localização: Rua São Jorge s/n **Fone:** 3667-1272 ou 98457-1073

População de abrangência: Aproximadamente 2.200 pessoas

Diagnóstico da infraestrutura atual: 01 Sala de recepção, 01 sala de acolhimento e triagem, 01 consultório médico, 01 consultório de enfermagem, 01 banheiro para funcionários, 01 banheiro para os usuários, 01 sala de vacina, 01 sala de curativo e procedimentos, 01 consultório odontológico, 01 sala de expurgo e esterilização, 01 sala de ACS, 01 cozinha, 01 lavanderia, 01 farmácia, 01 almoxarifado.

Situação desejada: Concluída.

UNIDADE DE SAÚDE DA FAMÍLIA POSTO CENTRAL

Localização: Av. Ângelo Moreira da Fonseca nº 736 **Fone:** 2030-3469 ou 98457-1363

População de abrangência: Aproximadamente 5.000 pessoas.

Diagnóstico da infraestrutura atual: 01 Sala de recepção, 01 sala de acolhimento e triagem, 03 consultórios médicos, 02 consultórios de enfermagem, 02 banheiros para funcionários, 02 banheiros para os usuários, 01 sala de vacina, 01 sala de procedimentos, 01 sala de observação, 01 sala de inalação, 02 consultórios odontológicos, 01 sala de expurgo e esterilização, 01 sala de ACS, 01 cozinha, 01 sala de farmácia, 01 lavanderia, 02 salas de almoxarifado, 01 abrigo de resíduos.

Situação desejada: Concluída

UNIDADE DE SAÚDE DA FAMÍLIA JABUTICABEIRAS

Localização: Rua Jasmin nº8028 **Fone:** 3906-1051 ou 98457-1074

População de abrangência: Aproximadamente 5.000 pessoas

Diagnóstico da infraestrutura atual: 01 Sala de recepção, 01 sala de acolhimento e triagem, 02 consultórios médicos, 01 consultório de enfermagem, 02 banheiros para funcionários, 02 banheiros para os usuários, 01 sala de vacina, 01 sala de curativo, 01 sala de procedimentos, 01 consultório odontológico, 01 sala de expurgo e esterilização, 01 sala de ACS, 01 sala de espera, 01 cozinha, 01 sala de farmácia, 01 lavanderia, 01 almoxarifado, 01 abrigo de resíduos.

Situação desejada: Concluída

UNIDADE DE SAÚDE DA FAMÍLIA 1º DE MAIO

Localização: Rua dos Servidores Públicos nº4868 **Fone:** 3906-1052 ou 98457-1075

População de abrangência: Aproximadamente 4.500 pessoas

Diagnóstico da infraestrutura atual: 01 Sala de recepção, 01 sala de acolhimento e triagem, 02 consultórios médicos, 01 consultório de enfermagem, 01 banheiro para funcionários, 02 banheiros para os usuários, 01 sala de vacina, 01 sala de procedimentos, 01 consultório odontológico, 01 sala de expurgo e esterilização, 01 sala de ACS, 01 cozinha, 01 sala de farmácia, 01 lavanderia, 01 almoxarifado, 01 abrigo de resíduos.

Situação desejada: Construção de abrigo de resíduos e ampliação da cobertura na entrada da unidade de saúde.

UNIDADE DE SAÚDE DA FAMÍLIA COHAPAR I

Localização: Rua Santana Banora nº1920 **Fone:** 3906-1064 ou 98457-1066

População de abrangência: Aproximadamente 3.700 pessoas

Diagnóstico da infraestrutura atual: 01 Sala de recepção, 01 sala de acolhimento e triagem, 02 consultórios médicos, 01 consultório de enfermagem, 01 banheiro para funcionários, 02 banheiros para os usuários, 01 sala de vacina, 01 sala de procedimentos, 01 consultório odontológico, 01 sala de expurgo e esterilização, 01 sala de ACS, 01 cozinha, 01 sala de farmácia, 01 lavanderia, 01 almoxarifado.

Situação desejada: Construção de Abrigo de resíduos

UNIDADE DE SAÚDE DA FAMÍLIA SAN REMO

Localização: Rua José Antonio Lopes Rodrigues nº3872 **Fone:** 3906-1062 e 98457-1065

População de abrangência: Aproximadamente 8.000 pessoas

Diagnóstico da infraestrutura atual: 01 Sala de recepção, 01 sala de acolhimento e triagem, 02 consultórios médicos, 02 consultórios de enfermagem, 01 banheiro para funcionários, 02 banheiros para os usuários, 01 sala de vacina, 01 sala de procedimentos, 01 sala de observação com banheiro, 01 consultório odontológico, 01 sala de expurgo e esterilização, 01 sala de ACS, 01 cozinha, 01 sala de farmácia, 01 lavanderia, 01 almoxarifado, 01 abrigo de resíduos

Situação desejada: Ampliação da cobertura na entrada da unidade de saúde.

UNIDADE DE SAÚDE DA FAMÍLIA OURO BRANCO

Localização: Rua Morumbi nº1515 **Fone:** 3906-1087 ou 98457-1067

População de abrangência: Aproximadamente 4.500 pessoas.

Diagnóstico da infraestrutura atual: 01 Sala de recepção, 01 sala de acolhimento e triagem, 03 consultórios médicos, 01 consultório de enfermagem, 01 banheiro para funcionários, 02 banheiros para os usuários, 01 sala de vacina, 01 sala de curativos e

procedimentos, 01 sala de observação com banheiro, 01 consultório odontológico, 01 sala de expurgo e esterilização, 01 sala de ACS, 01 cozinha, 01 sala de farmácia, 01 lavanderia, 01 almoxarifado, 01 abrigo de resíduos

Situação desejada: Ampliação da cobertura na entrada da unidade de saúde.

UNIDADE DE SAÚDE DA FAMÍLIA 26 DE JUNHO

Localização: Rua Sagrada Família, s/n **Fone:** 3906-1065 ou 98457-1069

População de abrangência: Aproximadamente 4.000 pessoas.

Diagnóstico da infraestrutura atual: 01 Sala de recepção, 01 sala de acolhimento e triagem, 02 consultórios médicos, 01 consultório de enfermagem, 01 banheiro para funcionários, 02 banheiros para os usuários, 01 sala de vacina, 01 sala de procedimentos, 01 sala de curativo, 01 consultório odontológico, 01 sala de expurgo e esterilização, 01 sala de ACS, 01 cozinha, 01 sala de farmácia, 01 lavanderia, 01 almoxarifado, 01 abrigo de resíduos.

Situação desejada: Concluída.

UNIDADE DE SAÚDE DA FAMÍLIA BEM ESTAR

Localização: Av. Goiania nº3604 **Fone:** 3906-1059 ou 98457-1090

População de abrangência: Aproximadamente 4.500 pessoas

Diagnóstico da infra estrutura atual: 01 Sala de recepção, 01 sala de acolhimento e triagem, 02 consultórios médicos, 01 consultório de enfermagem, 01 banheiro para funcionários, 02 banheiros para os usuários, 01 sala de vacina, 01 sala de procedimentos, 01 consultório odontológico, 01 sala de expurgo e esterilização, 01 sala de ACS, 01 cozinha, 01 sala de farmácia, 01 lavanderia, 01 almoxarifado, 01 abrigo de resíduos.

Situação desejada: Ampliação da cobertura na entrada da unidade de saúde.

UNIDADE DE SAÚDE DA FAMÍLIA SERRA DOS DOURADOS

Localização: Av. Central, s/n – Centro **Fone:** 3668-1182

População de abrangência: Aproximadamente 2.500 pessoas.

Diagnóstico da infra estrutura atual: 01 Sala de recepção, 01 sala de acolhimento e triagem, 02 consultórios médicos, 01 consultório de enfermagem, 01 banheiro para

funcionários, 02 banheiros para os usuários, 01 sala de vacina, 01 sala de procedimentos, 01 consultório odontológico, 01 sala de expurgo e esterilização, 01 sala de ACS, 01 cozinha, 01 sala de farmácia, 01 lavanderia, 01 almoxarifado, 01 abrigo de resíduos.

Situação desejada: Concluída.

UNIDADE DE SAÚDE DA FAMÍLIA VITÓRIA RÉGIA

Localização: Av. Júlio César Jarros s/n **Fone:** 3906-1063 ou 98457-1064

População de abrangência: Aproximadamente 8.000 pessoas

Diagnóstico da infra estrutura atual: 01 Sala de recepção, 01 sala de acolhimento e triagem, 03 consultórios médicos, 02 consultórios de enfermagem, 02 banheiros para funcionários, 03 banheiros para os usuários sendo 01 adaptado, 01 DML, 02 salas de vacina, 01 sala de procedimentos, 02 consultórios odontológicos, 01 sala de expurgo e esterilização, 01 sala de ACS, 01 cozinha, 01 sala de farmácia, 01 lavanderia, 01 sala de apoio, 02 salas de almoxarifado.

Situação desejada: Construção de Abrigo de resíduos e reforma da unidade de saúde.

UNIDADE DE SAÚDE DA FAMÍLIA JARDIM LISBOA

Localização: Rua Lions, s/n **Fone:** 3906-1054 e 98457-1077

População de abrangência: Aproximadamente 9.000 pessoas

Diagnóstico da infra estrutura atual: 01 Sala de recepção, 01 sala de acolhimento e triagem, 03 consultórios médicos, 01 consultório de enfermagem, 01 banheiro para funcionários, 02 banheiros para os usuários, 01 sala de vacina, 01 sala de procedimentos, 01 consultório odontológico, 01 sala de expurgo e esterilização, 01 sala de ACS, 01 cozinha, 01 sala de farmácia, 01 lavanderia, 01 almoxarifado, 01 abrigo de resíduos.

Situação desejada: Concluída.

UNIDADE DE SAÚDE DA FAMÍLIA INDUSTRIAL

Localização: Rua Industrial, s/n **Fone:** 3906-1061 ou 98457-1043

População de abrangência: Aproximadamente 2.605 pessoas

Diagnóstico da infra estrutura atual: 01 Sala de recepção, 01 sala de acolhimento e triagem, 02 consultórios médicos, 01 consultório de enfermagem, 01 banheiro para

funcionários, 02 banheiros para os usuários, 01 sala de vacina, 01 sala de procedimentos, 01 consultório odontológico, 01 sala de expurgo e esterilização, 01 sala de ACS, 01 cozinha, 01 sala de farmácia, 01 lavanderia, 01 almoxarifado, 01 abrigo de resíduos.

Situação desejada: Concluída.

UNIDADE DE SAÚDE DA FAMÍLIA SONHO MEU

Localização: Av. José de Alencar R. Fernando, 1925 **Fone:** 2020-1819 ou 98457-1134

População de abrangência: Aproximadamente 5.000 pessoas

Diagnóstico da infra estrutura atual: 01 Sala de recepção, 01 sala de acolhimento e triagem, 03 consultórios médicos, 02 consultório de enfermagem, 01 consultório multidisciplinar, 02 banheiros para funcionários, 02 banheiros para os usuários, 01 sala de vacina, 01 sala de procedimentos, 01 sala de observação, 01 consultório odontológico, 01 sala de expurgo e esterilização, 01 sala de ACS, 01 cozinha, 01 sala de farmácia, 01 lavanderia, 01 almoxarifado, 01 abrigo de resíduos.

Situação desejada: Concluída.

PRONTO ATENDIMENTO MUNICIPAL 24 HORAS DR CÂNDIDO GARCIA

Localização: Av. Dr. Ângelo Moreira da Fonseca, nº 786, fones 3906-1011

População de Abrangência: todo o município

Situação desejada: obra concluída

CRMI – CENTRO DE REFERÊNCIA MATERNO INFANTIL

Localização: Rua Paulo Pedrosa De Alencar - Telefones: (44) 2031-0466 e 98404-6874

CEO - CENTRO DE ESPECIALIDADES ODONTOLÓGICAS

Localização: Av. Rio Branco, 4488 Telefone: (44) 3006-1050

CEM - CENTRO DE ESPECIALIDADE MÉDICA

Localização: Avenida Rio Branco – 4488 Zona I - Atendimento: Segunda a sexta-feira, das 7h às 17h (sem horário de almoço) - Telefones: (44) 3906-1007 e 3906-1014

SAP - SERVIÇO DE ATENDIMENTO PSICOLÓGICO

Localização: Rua Nicanor dos Santos 4805 Telefones: (44) 3906-1159 e 98402-9642

AMBULATÓRIO MUNICIPAL DE INFECTOLOGIA

Localização: Avenida Rio Branco, 4488 (acesso pela Rua Perobal, fundos do CEM)

CENTRAL FARMACÊUTICA

Localização: Travessa Euclides Pelacani, prédio do antigo Fórum

Telefone: (44) 3906-1192

17- RELAÇÃO DAS ESCOLAS MUNICIPAIS – 2021

1- ESCOLA MUNICIPAL BENJAMIN CONSTANT – ED. INFANTIL E ENSINO FUNDAMENTAL - Educação Infantil: Maternal I a Infantil 5

2- ESCOLA MUNICIPAL CÂNDIDO PORTINARI – ED. INFANTIL E ENSINO FUNDAMENTAL

3- ESCOLA MUNICIPAL CARLOS GOMES – ED. INFANTIL E ENSINO FUNDAMENTAL - Educação Infantil: Maternal II a Infantil 5

4-ESCOLA MUN. DR. ÂNGELO MOREIRA DA FONSECA – ED. INFANTIL E ENSINO FUNDAMENTAL

5-ESCOLA MUNICIPAL DR. GERMANO NORBERTO RUDNER – ED. INFANTIL E ENSINO FUNDAMENTAL

6- ESCOLA MUNICIPAL EVANGÉLICA – ED. INFANTIL E ENSINO FUNDAMENTAL -

7-ESCOLA MUNICIPAL JARDIM UNIÃO – ED. INFANTIL E ENSINO FUNDAMENTAL
Educação Infantil: Infantil 4 e 5

8-ESCOLA MUNICIPAL MALBA TAHAN – EDUCAÇÃO INFANTIL E ENSINO FUNDAMENTAL - Educação Infantil: Infantil 5

9-ESCOLA MUNICIPAL MANUEL BANDEIRA – ED. INFANTIL E ENSINO FUNDAMENTAL - Educação Infantil: Infantil 4 e 5

10- ESCOLA MUNICIPAL OURO BRANCO – ED. INFANTIL E ENSINO FUNDAMENTAL - Educação Infantil: Infantil 4 e 5

11-ESCOLA MUNICIPAL PADRE JOSÉ DE ANCHIETA – ED. INFANTIL E ENSINO FUNDAMENTAL - Educação Infantil: Infantil 4 e 5

12-ESCOLA MUNICIPAL PAPA PIO XII – ED. INFANTIL E ENSINO FUNDAMENTAL - Educação Infantil: Infantil 4 e 5

13-ESCOLA MUNICIPAL PAULO FREIRE – ED. INFANTIL E ENSINO FUNDAMENTAL-

Educação Infantil: Infantil 4 e 5

14-ESCOLA MUNICIPAL PROF.^a ANALIDES DE OLIVEIRA CARUSO – ED. INFANTIL

E ENSINO FUNDAMENTAL - Educação Infantil: Maternal I a Infantil 5

15-ESCOLA MUNICIPAL RUI BARBOSA – ED. INFANTIL E ENSINO FUNDAMENTAL - Educação Infantil: Infantil 5

16-ESCOLA MUNICIPAL SÃO CRISTÓVÃO – ED. INFANTIL E ENSINO FUNDAMENTAL - Educação Infantil: Infantil 4 e 5

17-ESCOLA MUNICIPAL SÃO FRANCISCO DE ASSIS – ED. INFANTIL E ENSINO FUNDAMENTAL - Educação Infantil: Infantil 5

18-ESCOLA MUNICIPAL SEBASTIÃO DE MATTOS – ED. INFANTIL E ENSINO FUNDAMENTAL

19- ESCOLA MUNICIPAL SENADOR SOUZA NAVES – ED. INFANTIL E ENS. FUNDAMENTAL

20-ESCOLA MUN. SERRA DOS DOURADOS – ED. INFANTIL E ENSINO FUNDAMENTAL - Educação Infantil: Infantil 4 e 5

21- ESCOLA MUNICIPAL TEMPO INTEGRAL – ED. INFANTIL E ENSINO FUNDAMENTAL

22- ESCOLA MUNICIPAL VINÍCIUS DE MORAIS – ED. INFANTIL E ENSINO FUNDAMENTAL - Educação Infantil: Maternal I a Infantil 5

RELAÇÃO DOS CENTROS MUNICIPAIS DE EDUCAÇÃO INFANTIL – CMEIs

1- CMEI CÂNDIDO PORTINARI - Berçário a Infantil 5

2- CMEI CECÍLIA MEIRELES - Maternal I a Jardim

3- CMEI CORA CORALINA - Berçário a Jardim

4- CMEI GRACILIANO RAMOS - Maternal I a Jardim

5- CMEI HELENA KOLODY - Maternal I a Jardim

6- CMEI MADRE PAULINA - Berçário a Infantil 5

7- CMEI MARIA ARLETE ALVES DOS SANTOS - Maternal I a Jardim

- 8- CMEI MARIA MONTESSORI - Maternal I a Infantil 5
- 9- CMEI PROFESSOR IGNÁCIO URBAINSKI - Maternal I a Jardim
- 10- CMEI PROFESSORA MARIA YOKOHAMA WATANABE - Berçário a Infantil 4
- 11- CMEI PROFESSORA NELLY GONÇALVES - Maternal I a Jardim
- 12- CMEI RACHEL DE QUEIROZ - Berçário a Infantil 5
- 13- CMEI RANICE BENEDITO DE ARAÚJO TEIXEIRA - Maternal I a Jardim
- 14- CMEI RUBEM ALVES - Maternal I a Jardim
- 15- CMEI SÃO CRISTÓVÃO - Maternal I a Jardim
- 16- CMEI SÃO FRANCISCO DE ASSIS - Maternal I a Infantil 4
- 17- CMEI SÃO PAULO APÓSTOLO - Maternal I a Jardim
- 18- CMEI VILMAR SILVEIRA - Maternal I a Jardim
- 19- ESCOLA MUNICIPAL JARDIM BIRIGUI - Maternal I a Infantil 5

CENTRO DE EDUCAÇÃO INFANTIL – CEI

- 1- CEI ANJO DA GUARDA

18- ASSISTÊNCIA HOSPITALAR

O Município de Umuarama conta com assistência hospitalar estruturada através de quatro hospitais Filantrópicos, credenciado ao Sistema Único de Saúde – SUS, sendo eles: Instituto Nossa Senhora Aparecida, serviço de referência da 12ª Regional de Saúde, credenciado na Média e Alta complexidade em cirurgia Cardiovascular, Hemodinâmica e Cirurgia Bariátrica. Associação Beneficente de Saúde do Noroeste do Paraná – NOROSPAR referência em Materno/Infantil e Alta Complexidade e Neurologia/Neurocirurgia, Associação Beneficente São Francisco de Assis – CEMIL referência em Alta Complexidade em Ortopedia, UOPECCAN - União Oeste Paranaense de Estudos e Combate ao Câncer, de gestão estadual, referência em oncologia e ortopedia; e um hospital psiquiátrico privado e credenciado pelo SUS.

Até dezembro de 2020, o município tinha disponíveis 567 leitos, sendo 474 leitos gerais, e os demais leitos complementares, distribuídos total, 75,3% são leitos disponibilizados para os usuários do SUS, que além de atender o município de Umuarama, são referência para os 21 municípios da 12ª Regional de Saúde. No ano de 2020 ocorreram 13.993 internações nos hospitais do município.

Nas tabelas abaixo, apresentamos o cenário do período de 2016 à 2020 com o número de leitos totais e Leitos SUS, disponíveis para o município de Umuarama. Percebe-se que neste período, houve aumento de vagas para leitos complementares com a habilitação de leitos UCO, UCINCA, UCINCO e para o atendimento de pacientes com COVID no ano de 2020, havendo redução de leitos gerais no período.

Tipos e Número de Leitos Hospitalares Totais – Umuarama - 2020

Tipos e Número de Leitos Hospitalares Totais - União Paraná - 2020					
Tipo de leitos	Número de Leitos Totais				
Ano	2016	2017	2018	2019	2020
CIRURGIA GERAL	89	86	83	89	89
OBSTETRICA CIRURGICA	34	38	28	28	28
CLINICA GERAL	119	118	128	126	126
OBSTETRICA CLINICA	26	28	18	18	18
PEDIATRIA CLINICA	49	49	46	44	44
PSIQUIATRIA	156	156	156	156	156
UTI II ADULTO COVID 19	0	0	0	0	20
UNIDADE ISOLAMENTO	5	7	7	7	7
UTI ADULTO - TIPO II	32	36	34	34	34
UTI PEDIATRICA - TIPO II	10	10	4	4	4
UTI NEONATAL - TIPO II	19	21	23	23	23
UTI CORONARIANA TIPO II	0	0	0	3	3
UCINCO	4	4	4	7	7
UCINCA	0	0	0	2	2
Total	543	553	531	541	561

Fonte: Cnes, 2020.

Distribuição dos leitos hospitalares no Município de Umuarama - 2020

HOSPITAIS	Leitos Totais		Leitos SUS	
	Gerais	UTI	Gerais	U
Instituto Nossa Senhora	104	29	73	13
Cemil	120	29	80	15
Norospar	97	26	70	22
Clincia Santa Cruz	156		150	

Fonte: Cnes, 2020.

Além dos leitos disponíveis dentro do município, contamos ainda com a rede de referência Hospitalar Regional e Estadual. Alguns serviços são agendados através do Sistema MV, (12ª Regional de Saúde), via Central de Leitos Estadual, Central de Especialidades (Secretaria de Saúde do município de Umuarama).

I -Atenção Especializada

A atenção especializada de média complexidade é um grande desafio do SUS. A demanda é sempre maior do que a oferta e de modo geral não reflete a real necessidade da população. Em Umuarama, a oferta de consultas de algumas especialidades, tem se apresentado ao longo dos anos, com dificuldade de acesso e ao mesmo tempo alta taxa de absenteísmo por parte dos usuários. Sendo um desafio as especialidades.

Com a implantação das Redes Temáticas de Atenção, espera-se que a estratificação de risco e a utilização de serviços com bases em evidências científicas possam favorecer a diminuição desta demanda que, muitas vezes é gerada a pedido do usuário, ou seja, uma demanda irreal.

No município de Umuarama, as consultas de Média Complexidade são atendidas no Centro de Especialidades Médicas (CEM) localizado na Av. Rio Branco nº 4488 como também seus retornos, imobilização de fraturas, medição e adaptação de OPMs. os agendamentos para as consultas e exames especializados, são disponibilizados pelo município, agendados através do departamento de Regulação Controle Avaliação e Auditoria, exames de ultrassom, eletrocardiograma e alguns procedimentos bem como, os exames de alta complexidade e procedimentos realizados convênio SUS, assim como os encaminhamentos de TFD. Atualmente, os serviços credenciados em consultas especializadas são: Fonoaudiologia; Equoterapia; Terapia ocupacional; Consulta Médica Especializada Nível 01; Psiquiatria; Ortopedia; Otorrinolaringologia; Angiologia; Neurologia; Dermatologia; Gastroenterologia; Urologia; Proctologia; Cirurgia Geral; Cardiologia; Geriatria; Neurocirurgia; Neurocirurgia pediátrica; Psiquiatria; Endocrinologia; Nefrologia; Cardiologia; Oftalmologia; Pneumologia; infectologista; Hematologia; Reumatologia; Alergologista; Bucomaxilo. No que tange aos serviços de apoio diagnóstico e terapêutico, a Secretaria Municipal de Saúde tem acesso aos mesmos,

através de serviços terceirizados e/ou credenciados ao Sistema Único de Saúde, especialmente, nos exames de análises clínicas.

II- Outros serviços credenciados ao SUS:

Rede hospitalar local e acesso a leitos hospitalares, via Central Estadual de Regulação de Leitos; Clínicas de reabilitação Serviço de Terapia Renal substitutiva; Serviços de imagem; Serviços de fisioterapia.

Os exames laboratoriais do município são gerenciados pela atenção especializada municipal, porém o agendamento é realizado na unidade básica de referência do usuário.

Consultas e exames que não são disponibilizados no município de Umuarama e 12ª Regional de Saúde, são atendidos através do Programa de Tratamento Fora de Domicílio – TFD. Este Programa é um instrumento legal que visa garantir, através do SUS, tratamento médico a pacientes portadores de doenças não tratáveis no município de origem quando esgotado todos os meios de atendimento. Este benefício consiste no fornecimento de passagens para atendimento médico, a ser prestado a pacientes atendidos exclusivamente pelo SUS, em outros Estados, além de ajuda de custo para alimentação e pernoite de paciente e acompanhante, se necessário.

Dispomos ainda de serviços de fisioterapia e fonoaudiologia domiciliar, com o atendimento realizado por 06 fisioterapeutas 05 fonos aos pacientes acamados de todo o município, além de clínicas credenciadas, que fazem o atendimento aos demais pacientes, encaminhados pela atenção básica, e que necessitam de tratamento e/ou acompanhamento da fisioterapia.

Hospitais de referencias	
Abesf (Cemil)	Umuarama
Clinica Santa Cruz	Umuarama
Instituto Nossa Srª Aparecida	Umuarama
Norospar	Umuarama
Cemil (covid Leitos)	Umuarama
Instituto Nossa Srª Aparecida	Umuarama
Angelina Caron	Curitiba
Pequeno Príncipe	Curitiba
Hospital de Clínicas	Curitiba
Hosp. Valdemar Monastier	Curitiba
Hosp. Nossa Senhora do Rocio	Campo Largo
Uopeccan	Cascavel/Umuarama

<u>Laboratórios</u>	
Bioprev	Umuarama
Dalton Silva Melo	Umuarama
Françolin, Petrolí e Spiguel	Umuarama
Lab – Exames Laboratoriais	Umuarama
Labmax	Umuarama
Laboratório São Francisco	Umuarama
Laboratorio Bom Jesus	Umuarama
Laboratório São Miguel	Umuarama
Reunidos	Umuarama
Laboratorio reunidos	Umuarama
São Francisco	Umuarama
Bioprev	Umuarama
Pronto Analise	Umuarama
Dolab	Umuarama
<u>Outros exames de apoio diagnostico</u>	
Centro de diagnostico santa clara	Umuarama
Instituto de prevenção e diagnose	Umuarama
Instituto do Coração	Umuarama
IPG-	Umuarama
Korpo clinica	Umuarama
Maria Cristina	Umuarama
Zukovski e bilaqui	Umuarama
Rad Center	Umuarama
M&M Saúde	Umuarama
<u>Ressonâncias e tomos</u>	
Centro avançado de radiodiagnostico	Umuarama
Radioclinica	Umuarama
Zukovsky e cia	Umuarama
Radioclinica	Umuarama
Centro de Radiodiagnostico Umuarama	Umuarama
<u>Oftalmologia</u>	
Clinica oftalmológica Umuarama	Umuarama
Muzachi e Muzachi (glaucoma)	Umuarama
Muzachi e Muzachi procedimentos	Umuarama
Muzachi e Muzachi	Umuarama
Clinica Oftalmológica Umuarama	Umuarama
<u>Fisioterapia</u>	
Adefiu	Umuarama
Clinica corpo e mente	Umuarama
Clinica de fisioterapia Krominski e Nabhan	Umuarama
Francisco Evandro	Umuarama
Interfisio	Umuarama
L. M Menegasso	Umuarama
R &c fisioterapia	Umuarama
Clinica Hope	Umuarama
<u>Fisioterapia Domiciliar</u>	
Corpo e Mente	Umuarama
Francisco Evandro	Umuarama
J.C Cocus	Umuarama
L.M Menegasso	Umuarama
Rezende e Nabhan	Umuarama

R&C Fisioterapia	Umuarama
	Umuarama
<u>Fonoaudiologia</u>	
A.F. Marson	Umuarama
A.T.Meyer	Umuarama
Fernanda Thaissa.	Umuarama
Fernanda Thayssa	Umuarama
Glaucielle de Oliveira	Umuarama
Josiele Castro	Umuarama
<u>Acupuntura</u>	
Monquero Enfermagem	Umuarama
Rezende &NABHAN Ana Luiza	Umuarama
Fisiolife (interclinica)	Umuarama
<u>Outros atendimentos</u>	
APAE	Umuarama
Assumu	Umuarama
Cdo Aparelhos Auditivos	Umuarama
CISA (atendimento ambulatorial região)	Umuarama
Instituto do rim	Umuarama
JGN	Umuarama
J.A.F Clinica do Aparelho Digestivo	Umuarama
Instituto do Rim (COVID)	Umuarama
<u>Contratos de complementação</u>	
Abdo Lopes	Umuarama
Aydar &quadrado-	Umuarama
CAPS	Umuarama
Centro de Urologia de Umuarama	Umuarama
Centro paulati e Frederico	Umuarama
Centro urologia Umuarama (Baeza)	Umuarama
Clinica Oftalmológica Umuarama	Umuarama
Cossi e Silva	Umuarama
H.J.P Mata- Equoterapia	Umuarama
Imax	Umuarama
Instituto de medicina	Umuarama
Instituto do coração	Umuarama
Interclinica Zillio	Umuarama
IPG. Instituto de Pneumologia e Geriatria	Umuarama
Paiva e barcaro-	Umuarama
Paulati e Frederico	Umuarama
Radioclínica	Umuarama
Roseli Hino (Radiografia	Umuarama
S.Z. Schulz	Umuarama
Tony serviços médicos	Umuarama
Uopecan	Umuarama
Zukovski e Bilaqui	Umuarama
CDI	Umuarama
Zukovsky e Bilaqui-	Umuarama
Angiocor	Umuarama
Scarpante e Sartori	Umuarama
A.T. MEYER –	Umuarama
Antares	Umuarama
F.c.c. maia	Umuarama

F.C.E Alvarez	Umuarama
JGN. Serviços de urologia	Umuarama
JGN. Gasperin	Umuarama
JMR serviços	Umuarama
Muzachi	Umuarama
Natale e Fioreli	Umuarama
Paulati e Frederico-	Umuarama
Radioclinica	Umuarama
RR de Souza	Umuarama
S.A.U	Umuarama
Uopecan	Umuarama
Ziliomed	Umuarama
Zukovski &Bilaqui	Umuarama
Santos e Oliveira	Umuarama
Antares (covid)	Umuarama
Bruna Caroline Paz. Marmitas (PAM)	Umuarama
CONSULTAS ESPECIALIZADAS	
A.A.B clinica-	Umuarama
A.T.Meyer	Umuarama
Abdo Lopes e Cia	Umuarama
Angiocor	Umuarama
Aydar &quadrado.	Umuarama
Casarin e Siqueira	Umuarama
Centro avançado em urologia-	Umuarama
Chain e Martins	Umuarama
Clinica medica Bruno &Oliveira-	Umuarama
Clinica Valverde	Umuarama
F.C.C Maia	Umuarama
F.C.E Alvarez	Umuarama
Gomes e Gazola	Umuarama
Instituto do coração	Umuarama
Instituto do rim –	Umuarama
Interclinica Ziliotto	Umuarama
IPG-	Umuarama
JGN. Dr Nelson	Umuarama
M. Brasileiro	Umuarama
M.A Garcia	Umuarama
Magnani e Bernardi	Umuarama
Franco Clinica Méd	Umuarama
Natale e Fioreli	Umuarama
Paiva e Barcaro	Umuarama
Paulati e Frederico	Umuarama
Pro helt	Umuarama
R.R de souza	Umuarama
SASU	Umuarama
Scarpante e Sartori	Umuarama
T. Santos Cossi	Umuarama
Thatiana Quirino	Umuarama
Vargas e Zillio	Umuarama
Ziliomed	Umuarama
Santos e Oliveira	Umuarama
Clinica de Doenças da Pele	Umuarama

O quadro abaixo demonstra os estabelecimentos por tipo de prestador sendo o maior número é de consultórios sendo 378 e em segundo lugar as clínicas especializada/ambulatório especializado no total de 115. Sendo que a soma de todos os estabelecimentos totaliza 587 em dezembro de 2020.

Tipo de Estabelecimento	Total
Academia da Saúde	1
Central de Regulação Médica das Urgências	1
Centro De Apoio A Saúde Da Família-Casf	1
Centro De Atenção Psicossocial-Caps	2
Centro De Saude/Unidade Basica De Saude	22
Clínica Especializada/Ambulatório Especializado	115
Consultório	378
Farmácia	8
Hospital Especializado	1
Hospital Geral	3
Hospital Dia	2
Policlinica	21
Posto De Saúde	3
Pronto Atendimento	1
Secretaria De Saude	1
Unidade De Servico De Apoio De Diagnose E Terapia	23
Unidade Movel De Nivel Pre-Hosp-Urgencia/Emergência	3
Unidade de Vigilância em Saúde	1
Unidade Móvel de Nível Pré-Hospitalar Urgência/Emergência	3
Total	587

Leitos de internação por 1.000 habitantes, segundo dados do CNES – Umuarama no ano de 2020.

Leitos existentes por 1.000 habitantes	2,02
Leitos SUS por 1.000 habitantes	1,56

Fonte: Cadastro Nacional de Estabelecimentos de Saúde-CNES/2020 (População referência 276.371, IBGE estimativa 2020).

Recursos Humanos (vínculos) segundo CBOs selecionados.

CBO	Descrição	Total
515105	AGENTE COMUNITARIO DE SAUDE	127
515140	AGENTE DE COMBATE AS ENDEMIAS	75

352210	AGENTE DE SAUDE PUBLICA	6
251605	ASSISTENTE SOCIAL	19
322230	AUXILIAR DE ENFERMAGEM	113
322250	AUXILIAR DE ENFERMAGEM DA ESTRATEGIA DE SAUDE DA FAMILIA	45
322415	AUXILIAR EM SAUDE BUCAL	19
322430	AUXILIAR EM SAUDE BUCAL DA ESTRATEGIA DE SAUDE DA FAMILIA	16
221205	BIOMEDICO	7
223208	CIRURGIAO DENTISTA CLINICO GERAL	118
223280	CIRURGIAO DENTISTA DENTISTICA	1
223212	CIRURGIAO DENTISTA ENDODONTISTA	9
223224	CIRURGIAO DENTISTA IMPLANTODONTISTA	5
223288	CIRURGIAO DENTISTA ODONTOLOGIA PARA PACIENTES COM NECESSIDADES ESPECIAIS	3
223236	CIRURGIAO DENTISTA ODONTOPEDIATRA	4
223240	CIRURGIAO DENTISTA ORTOPEDISTA E ORTODONTISTA	9
223248	CIRURGIAO DENTISTA PERIODONTISTA	4
223252	CIRURGIAO DENTISTA PROTESIOLOGO BUCOMAXILOFACIAL	1
223256	CIRURGIAO DENTISTA PROTESISTA	5
223260	CIRURGIAO DENTISTA RADIOLOGISTA	3
223268	CIRURGIAO DENTISTA TRAUMATOLOGISTA BUCOMAXILOFACIAL	9
223293	CIRURGIAODENTISTA DA ESTRATEGIA DE SAUDE DA FAMILIA	18
223505	ENFERMEIRO	199
223510	ENFERMEIRO AUDITOR	3
223565	ENFERMEIRO DA ESTRATEGIA DE SAUDE DA FAMILIA	28
223520	ENFERMEIRO DE CENTRO CIRURGICO	1
223525	ENFERMEIRO DE TERAPIA INTENSIVA	1
223530	ENFERMEIRO DO TRABALHO	2
2235C3	ENFERMEIRO ESTOMATERAPEUTA	1
223535	ENFERMEIRO NEFROLOGISTA	3
223545	ENFERMEIRO OBSTETRICO	2
223550	ENFERMEIRO PSIQUIATRICO	1
223560	ENFERMEIRO SANITARISTA	1
223405	FARMACEUTICO	123
223415	FARMACEUTICO ANALISTA CLINICO	29
223650	FISIOTERAPEUTA	2
223660	FISIOTERAPEUTA DO TRABALHO	1
223605	FISIOTERAPEUTA GERAL	68
223810	FONOAUDIOLOGO	35
225110	MEDICO ALERGISTA E IMUNOLOGISTA	4
225148	MEDICO ANATOMOPATOLOGISTA	3
225151	MEDICO ANESTESIOLOGISTA	18
225115	MEDICO ANGIOLOGISTA	5
225290	MEDICO CANCEROLOGISTA CIRURGICO	4
225120	MEDICO CARDIOLOGISTA	28
2231G1	MEDICO CARDIOLOGISTA INTERVENCIONISTA	3
225210	MEDICO CIRURGIAO CARDIOVASCULAR	10

225295	MEDICO CIRURGIAO DA MAO	2
225215	MEDICO CIRURGIAO DE CABECA E PESCOÇO	2
225220	MEDICO CIRURGIAO DO APARELHO DIGESTIVO	10
225225	MEDICO CIRURGIAO GERAL	45
225230	MEDICO CIRURGIAO PEDIATRICO	3
225235	MEDICO CIRURGIAO PLASTICO	12
225240	MEDICO CIRURGIAO TORACICO	2
225125	MEDICO CLINICO	338
225280	MEDICO COLOPROCTOLOGISTA	2
225142	MEDICO DA ESTRATEGIA DE SAUDE DA FAMILIA	31
225135	MEDICO DERMATOLOGISTA	11
225140	MEDICO DO TRABALHO	4
225203	MEDICO EM CIRURGIA VASCULAR	8
225310	MEDICO EM ENDOSCOPIA	6
225145	MEDICO EM MEDICINA DE TRAFEGO	2
225150	MEDICO EM MEDICINA INTENSIVA	14
225315	MEDICO EM MEDICINA NUCLEAR	1
2231F8	MEDICO EM MEDICINA PREVENTIVA E SOCIAL	1
225320	MEDICO EM RADIOLOGIA E DIAGNOSTICO POR IMAGEM	20
225155	MEDICO ENDOCRINOLOGISTA E METABOLOGISTA	9
225165	MEDICO GASTROENTEROLOGISTA	14
225180	MEDICO GERIATRA	3
225250	MEDICO GINECOLOGISTA E OBSTETRA	42
225185	MEDICO HEMATOLOGISTA	3
225340	MEDICO HEMOTERAPEUTA	2
225195	MEDICO HOMEOPATA	1
225103	MEDICO INFECTOLOGISTA	6
225255	MEDICO MASTOLOGISTA	3
225109	MEDICO NEFROLOGISTA	8
225260	MEDICO NEUROCIRURGIAO	7
225112	MEDICO NEUROLOGISTA	9
225118	MEDICO NUTROLOGISTA	1
225265	MEDICO OFTALMOLOGISTA	22
225121	MEDICO ONCOLOGISTA CLINICO	9
225270	MEDICO ORTOPEDISTA E TRAUMATOLOGISTA	40
225275	MEDICO OTORRINOLARINGOLOGISTA	12
225335	MEDICO PATOLOGISTA CLINICO MEDICINA LABORATORIAL	2
225124	MEDICO PEDIATRA	41
225127	MEDICO PNEUMOLOGISTA	10
225133	MEDICO PSIQUIATRA	11
225330	MEDICO RADIOTERAPEUTA	5
2231F9	MEDICO RESIDENTE	1
225136	MEDICO REUMATOLOGISTA	2
225285	MEDICO UROLOGISTA	11
251510	PSICOLOGO CLINICO	96
322205	TECNICO DE ENFERMAGEM	618
322245	TECNICO DE ENFERMAGEM DA ESTRATEGIA DE SAUDE DA FAMILIA	23

O quadro acima demonstra os recursos humanos cadastrados de profissionais sus/não sus junto ao CNES segundo as categorias selecionadas.

Quanto ao número de equipamentos existentes, em uso e disponíveis ao SUS, de acordo como o grupo de equipamentos. Nos equipamentos de diagnóstico por imagem tem 145 existentes, dos quais 140 estão em uso e 78 estão disponíveis ao SUS. Já para outros equipamentos observa-se 1361 existentes, dos quais 1281 estão em uso e destes 256 estão disponíveis ao SUS.

No quadro abaixo observa-se o número de equipamentos de categorias selecionadas existentes, em uso e disponíveis ao SUS por 100.000 habitantes, segundo categorias do equipamento.

Categoria	Existentes	Em uso	Disponíveis ao SUS
Mamógrafo	2,2	1,8	1,4
Raio X	23,6	22,1	10,1
Tomógrafo Computadorizado	3,3	3,3	2,9
Ressonância Magnética	2,2	2,2	1,8
Ultrassom	18,8	18,8	10,5
Equipo Odontológico Completo	34,4	33	9,8

Fonte: Cadastro Nacional de Estabelecimentos de Saúde-CNES/2020 (População referência 276.371, IBGE estimativa 2020).

O serviço de urgência e emergência é realizado pela Unidade de Pronto Atendimento Municipal 24 Horas Dr. Cândido Garcia. Quando necessário encaminhar o paciente para Media e Alta Complexidade, coloca-se o caso no sistema de agendamento do estado, (central de leitos), o qual é credenciado com a instituição que tiver leito disponível para receber o paciente. Os exames necessários durante a internação, nas unidades de emergência do município são realizados através dos prestadores municipais. Tendo diversas clínicas conveniadas para esses atendimentos.

Em relação à produção dos serviços ambulatoriais no âmbito do SUS em Umuarama, a evolução dos resultados alcançados nos últimos 5 anos é apresentada nos quadros a seguir.

III- Produção Ambulatorial (SUS) de Umuarama, por grupos de procedimentos. Período 2016-2020

Grupo de Procedimentos	2016	2017	2018	2019	2020
01 Ações de promoção e prevenção em saúde	265.639	355.909	72.986	569.153	247.517

02 Procedimentos com finalidade diagnóstica	673.877	755.896	683.949	686.202	574.371
03 Procedimentos clínicos	851.771	1.244.170	1.393.369	1.835.510	926.556
04 Procedimentos cirúrgicos	29.998	17.494	11.236	17.793	7.966
05 Transplantes de órgãos, tecidos e células	107	103	85	97	70
07 Órteses, próteses e materiais especiais	8.960	4.112	6.028	5.309	2.623
08 Ações complementares da atenção à saúde	88.338	46.047	26.384	381	14.722
Total	1.918.690	2.423.731	2.194.037	3.114.445	1.773.825

Quanto às internações hospitalares de modo geral, observou-se uma pequena redução se comparado a 2016 no percentual de aproximadamente 5,45%.

Internações Hospitalares (SUS) em Umuarama, por especialidades Médicas. Período 2016-2020

Especialidade	2016	2017	2018	2019	2020
01-Cirúrgico	3.804	4.048	4.542	4.520	4.085
02-Obstétricos	2.013	1.998	2.663	2.367	2.107
03-Clínico	5.556	5.841	5.419	4.574	4.964
05-Psiquiatria	2.155	2.111	2.091	1.853	1.731
07-Pediátricos	1.301	1.377	1.355	1.187	1.106
09-Leito Dia / Cirúrgicos	0	29	41	33	27
Total	14.829	15.404	16.111	14.534	14.020

Quando analisada a complexidade das internações, no período de 2016 a 2020, observa-se a ampliação nas internações de alta complexidade. Corroborando para o cenário de que Umuarama configura-se como polo assistencial de referência para internações no âmbito do Sistema Único de Saúde.

Complexidade do Procedimento	2016	2017	2018	2019	2020
Média complexidade	14.335	14.841	15.260	13.553	13.107
Alta complexidade	494	563	851	981	913
Total	14.829	15.404	16.111	14.534	14.020

Em relação à procedência dos pacientes internados em Umuarama em 2020, identifica-se que o percentual de pacientes de outros municípios é de aproximadamente 45%, do total das internações realizadas nesta municipalidade, que comparado à 2016 observa-se a redução desse percentual, demonstrando que Umuarama vêm cumprindo seu papel de Gestor Ampliado do Sistema Único de Saúde e de polo assistencial de referência para toda uma população.

Município de Residência	2016	2017	2018	2019	2020
Umuarama	7.245	7.505	7.745	7.094	6.402
12ª Regional (menos Umuarama)	6.927	7.126	7.593	6.678	6.886

Outras Regionais	612	724	727	624	635
Outros Estados	45	49	46	138	97
Total	14.829	15.404	16.111	14.534	14.020

Os valores financeiros recebidos pelo Fundo Municipal de Saúde nos últimos 5 anos, relativos ao Bloco - MAC (Média e Alta Complexidade), estão abaixo informados. Importante esclarecer que o Bloco – MAC é formado pelos componentes, Teto de Médio e Alta Complexidade Hospitalar e Ambulatorial e recursos financeiros para custeio de ações/serviços/estratégias implantados e implementados pelo município, como SAMU regional, CAPS e CEO. Salienta-se que estes serviços foram implementados em função da constituição das redes assistenciais de urgência, saúde mental e Odontológica.

Neste prisma, identifica-se em relação ao ano de 2016 no Limite Financeiro de Média e Alta Complexidade uma ampliação de recursos financeiros majoritariamente originados de emendas parlamentares destinados ao aumento temporário do teto MAC .

Recursos financeiros (em reais - R\$) recebidos no FMS de Umuarama. Bloco MAC-Período 2016-2020

BLOCO MAC	2016	2017	2018	2019	2020
Limite Financeiro de Média e Alta Complexidade	37.905.135,57	42.206.277,53	63.943.807,12	74.817.769,42	60.369.634,84

Fonte: FNS/DATASUS –MS

19- Divisão de Gestão e Regulação, Controle Avaliação e Auditoria (DGRCAA)

A DGRCAA desenvolve entre suas atribuições a organização e controle da qualidade no atendimento ao usuário no guichê de atendimento da Secretaria Municipal de Saúde, garantindo o acesso aos serviços do Sistema Único de Saúde (SUS) de Atenção Básica ou Média e Alta complexidade.

O setor também faz o serviço de regulação que organiza, agenda, cancela e faz o remanejamento das consultas de especialidades médicas conforme a demanda da Atenção Primária à Saúde (APS) gerindo os agendamentos das mais de 15 especialidades médicas e cerca de 35 profissionais médicos especialistas que atendem na rede SUS.

Uma parcela da atuação do setor está voltada para a auditoria. São quatro profissionais médicos auditores contratados, um enfermeiro auditor, uma fisioterapeuta auditora e uma odontóloga auditora que concentram seus esforços na auditoria de contas e

atendimentos médico-hospitalares, auditoria de atendimentos ambulatoriais, autorização de cirurgias e procedimentos ambulatoriais eletivos além da auditoria *in loco* nos prestadores da rede Hospitalar contratados pelo município.

Ações Planejadas para a melhoria no fluxo de atendimento das demandas do Setor:

Meta Desenvolver ferramentas para melhoria no processo de trabalho de gerenciamento das agendas de especialidades médicas;

Organizar o fluxo das guias de encaminhamento para especialidades de maneira que as agendas sejam preenchidas com maior antecedência e, as Unidades Básicas de Saúde tenham mais tempo disponível para localizar o paciente e entregar a guia de agendamento. Assim, caso o usuário não possa comparecer na data marcada, a consulta poderá ser cancelada e agendada novamente para outra pessoa que esteja em fila de espera.

Prover Melhor aproveitamento das vagas de cancelamento de consultas agendadas através do contato telefônico direto entre o setor de agendamento e o paciente para as vagas disponibilizadas cujo atendimento está previsto para acontecer em menos de 48 horas.

Consolidar e retomar o controle interno das guias recebidas e enviadas para as Unidades de Saúde para possibilitar o rastreamento mais apurado dos encaminhamentos.

Meta Reduzir a quantidade de pacientes faltantes nas consultas agendadas de especialidades médicas através de ações estratégicas;

A primeira ação estratégica para alcançar a meta proposta está diretamente relacionada à conscientização da população acerca dos obstáculos enfrentados no agendamento de especialidades médicas em tempo aceitável e de acordo com a necessidade de cada usuário. O absenteísmo causa prejuízos aos cofres públicos e compromete o serviço de saúde oferecido ao cidadão. Assim, foi elaborado um projeto de conscientização a ser implantado estrategicamente no próprio Centro de Especialidades Médicas (CEM), onde o fluxo diário de pacientes em atendimento é consideravelmente alto.

O projeto, elaborado pelo próprio setor de Regulação, consiste em informar a população em tempo real, através de um painel (não-eletrônico), a quantidade de faltantes (semanal e mensal) nas consultas agendadas. Frases curtas utilizadas em campanhas “SUS

sem falta” por todo o país, foram dispostas estrategicamente no painel e alertam a população sobre tópicos de relevância que devem ser considerados:

- “Se for faltar, telefone para nos avisar!”.
- “A consulta que você FALTA, faz muita FALTA para alguém!”.
- “A cada falta a fila de espera aumenta!”.
- “Caso não possa comparecer à consulta na data agendada, comunique a sua Unidade de Saúde com a maior antecedência possível, para que outra pessoa possa ser atendida no seu lugar”.

Modelo do painel proposto:



O absenteísmo compromete a capacidade de marcação de consultas de uma unidade de saúde, dificulta o acesso de outros usuários ao sistema de saúde, acarreta aumento do prazo de espera para a realização de uma determinada consulta e gera gastos financeiros, haja vista que o serviço é pago pelo município mesmo quando o usuário não comparece a um atendimento agendado.

Mais do que prejudicar o dia de atendimento, as faltas injustificadas de pacientes sem qualquer comunicação prévia em consultas ou exames agendados compromete a eficiência do serviço. Ou seja, o prejuízo acaba afetando a todos os usuários do Sistema de Saúde.

Outra estratégia relevante neste contexto é estreitar os laços e agir em conjunto com a Atenção Primária à Saúde. A APS é o vínculo direto e contínuo da saúde pública com o usuário e, sendo a porta de entrada, torna-se também a principal ferramenta para que a população mantenha seus dados cadastrais atualizados junto às Unidades de Saúde. O cadastro atualizado do paciente é essencial para que eles possam ser localizados com facilidade e recebam seus agendamentos com a antecedência necessária para se programarem para a consulta.

Uma estratégia ainda em estudo de viabilidade busca disponibilizar um canal único de cancelamento de consultas, cujo telefone seja disponibilizado via sistema de agendamento na própria guia de consulta/exame. Assim, espera-se que o usuário tenha mais um canal acessível para efetuar o cancelamento e reagendamento de consultas além da própria Unidade de Saúde de sua referência.

20 - VIGILÂNCIA EM SAÚDE

A Vigilância em Saúde está relacionada às práticas de atenção e promoção da saúde da população e aos mecanismos adotados para prevenção de doenças. Tem como objetivo a análise permanente da situação de saúde da população, articulando-se num conjunto de ações que se destinam a controlar determinantes, riscos e danos à saúde de populações que vivem em determinados territórios, garantindo a integralidade da atenção, o que inclui tanto a abordagem individual como coletiva dos problemas de saúde.

A Vigilância em Saúde no Município está estruturada dentro do organograma da Secretaria Municipal de Saúde como a Divisão de Vigilância em Saúde e dividida em: Vigilância Ambiental de Saúde, Vigilância Epidemiologia, Vigilância em Saúde do Trabalhador, Vigilância Sanitária e Ambulatório de Infectologia.

A Vigilância Ambiental em Saúde (SVA) consiste em um conjunto de ações que proporcionam o conhecimento e a detecção de mudanças nos fatores determinantes e condicionantes do meio ambiente que interferem na saúde humana, com a finalidade de identificar as medidas de prevenção e controle dos fatores de risco ambientais relacionados

às doenças ou a outros agravos à saúde. (fonte: <https://antigo.saude.gov.br/vigilancia-em-saude/vigilancia-ambiental>)

A Vigilância Epidemiológica é definida pela Lei nº 8.080/90 como “um conjunto de ações que proporciona o conhecimento, a detecção ou prevenção de qualquer mudança nos fatores determinantes e condicionantes de saúde individual ou coletiva, com a finalidade de recomendar e adotar as medidas de prevenção e controle das doenças ou agravos”. (fonte: <https://www.saude.gov.br/vigilancia-em-saude/vigilancia-epidemiologica>)

A Política Nacional de Saúde do Trabalhador e da Trabalhadora tem como finalidade definir os princípios, as diretrizes e as estratégias a serem observados pelas três esferas de gestão do Sistema Único de Saúde (SUS), para o desenvolvimento da atenção integral à saúde do trabalhador, com ênfase na vigilância, visando a promoção e a proteção da saúde dos trabalhadores e a redução da morbimortalidade decorrente dos modelos de desenvolvimento e dos processos produtivos.

Todos os trabalhadores, homens e mulheres, independentemente de sua localização, urbana ou rural, de sua forma de inserção no mercado de trabalho, formal ou informal, de seu vínculo empregatício, público ou privado, assalariado, autônomo, avulso, temporário, cooperativados, aprendiz, estagiário, doméstico, aposentado ou desempregado são sujeitos desta Política com atribuições para a gestão municipal.

A mesma alinha-se com o conjunto de políticas de saúde no âmbito do SUS, considerando a transversalidade das ações de saúde do trabalhador e o trabalho como um dos determinantes do processo saúde-doença, bem com a integração Inter setorial seja no âmbito público ou privado conforme Portaria 1823/2021.

A Vigilância Sanitária é um conjunto de ações capaz de eliminar, diminuir ou prevenir riscos à saúde e de intervir nos problemas sanitários decorrentes do meio ambiente, da produção e circulação de bens e da prestação de serviços de interesse da

saúde, abrangendo: o controle de bens de consumo que, direta ou indiretamente, se relacionem com a saúde, compreendidas todas as etapas e processos, da produção ao consumo; e o controle da prestação de serviços que se relacionam direta ou indiretamente com a saúde. (fonte: <https://www.saude.gov.br/vigilancia-em-saude/vigilancia-sanitaria>).

21- SAÚDE BUCAL

O Setor de odontologia presta atendimento nas unidades de saúde fazendo extrações, restaurações, limpezas: faz ações de prevenção nas escolas através de orientações de escovação e aplicações de flúor . Atendemos em todas as unidades: desde o bebê até o idoso; temos ainda a clínica do bebê que atende crianças de 0 a 6 anos, que funciona no Centro De Saúde escola. No CEO- Centro de Especialidades Odontológicas temos tratamento de endodontia, Cirurgias mais complexas, atendimento a pacientes especiais, tratamento periodontal, tratamento de ortodontia preventiva e Próteses dentárias :sendo previamente avaliadas e encaminhados pelas unidades de saúde.

22 - DESCRIÇÃO DOS OBJETIVOS, DIRETRIZES E METAS

I- Auditoria e Regulação

Diretriz: Fortalecimento das Ações de Auditoria em Saúde.						
Objetivo: Otimizar o processo de trabalho com transparência de maneira resolutiva e alimentar o arquivo documental.						
Meta 2022 - 2025	Linha Base	Indicador para monitoramento e avaliação da Meta	AÇÕES			
			2022	2023	2024	2025
Realizar 144 visitas de auditoria <i>in loco</i> nos três hospitais credenciados para atendimento SUS.		Número de visitas de auditoria <i>in loco</i> realizadas por ano.	144	144	144	144
			Realizar uma visita semanal de auditoria <i>in loco</i> em cada hospital credenciado à rede SUS para verificar a estrutura, pessoal, qualidade do atendimento e identificar possíveis irregularidades na prestação do serviço contratado.			
Apurar, investigar, averiguar e emitir parecer de 100% das denúncias recebidas por vias oficiais direcionadas à DGRCAA.		Proporção de denúncias recebidas por vias oficiais (ouvidoria, ofícios, comunicações internas) direcionadas à DGRCAA e atendidas.	100%	100%	100%	100%
			Apurar, investigar, averiguar e emitir parecer de 100% das denúncias recebidas por vias oficiais (ouvidoria, ofícios, comunicações internas) direcionadas à DGRCAA.			

Elaborar relatório mensal de auditoria de contas ambulatoriais dos três hospitais credenciados para atendimento SUS.		Número de relatórios elaborados por ano.	12	12	12	12
			Elaborar relatório mensal de auditoria de contas ambulatoriais dos três hospitais Credenciados para atendimento SUS.			

Diretriz: Fortalecimento das Ações de Regulação.

Objetivo: Proceder com eficiência e maior agilidade possível a efetivação dos agendamentos de especialidades, reduzindo ao máximo o tempo de espera do usuário pelo acesso especializado na rede SUS.

Meta 2022 - 2025	Linha Base	Indicador para monitoramento e avaliação da Meta	AÇÕES			
			2022	2023	2024	2025
Desenvolver ferramentas para melhoria no processo de trabalho de gerenciamento das agendas de especialidades médicas		Ferramentas de melhoria estabelecidas e implementadas.	Organizar o fluxo das guias de encaminhamento para especialidades; Organizar as agendas com maior antecedência; Cancelar consultas (de pacientes não encontrados ou que não deseja mais a consulta) e reagendar em tempo hábil para não haver perdas; Consolidar e retomar o controle interno das guias recebidas e enviadas para as Unidades de Saúde para possibilitar o rastreamento mais apurado dos encaminhamentos			
			3.100	3.200	3.300	3.400
Agendar a quantidade mínima de 3.000 (três mil) consultas de especialidades por mês e aumentar progressivamente a quantidade de agendamentos.	2021	Número de consultas de especialidades agendadas por mês.	Agendar a quantidade mínima de consultas de especialidades por mês. (aumentar 100 por ano)			
Reduzir a quantidade de pacientes faltantes nas consultas agendadas de especialidades médicas através de ações estratégicas.		Número de pacientes faltantes nas consultas agendadas de especialidades médicas.	1	1	1	1
			Implantar projeto de conscientização no Centro de Especialidades Médicas (CEM); Informar a população em tempo real, através de um painel (não-eletrônico), a quantidade de faltantes (semanal e mensal) nas consultas agendadas; Estreitar os laços e agir em conjunto com a Atenção Primária à Saúde. A APS que é principal ferramenta para que a população mantenha seus dados cadastrais atualizados junto às Unidades de Saúde; Estudo de viabilidade para disponibilizar um canal único de cancelamento de consultas, cujo telefone seja disponibilizado via sistema de agendamento na própria guia de consulta/exame;			

II- VIGILÂNCIA EM SAÚDE AMBIENTAL

Diretriz: Fortalecimento da Política de Vigilância em Saúde						
Objetivo: Estabelecer ações intersetoriais de Vigilância em Saúde por meio da integração e articulação com outros setores, secretarias e órgãos governamentais, buscando realizar a prevenção e promoção da Saúde, por meio das ações da Vigilância Ambiental, Vigilância Epidemiológica, Vigilância em Saúde do Trabalhador, Vigilância Sanitária, bem como o Programa de Doenças Sexualmente Transmissíveis através do Ambulatório de Infectologia.						
			AÇÕES			
Meta 2022 - 2025	Linha Base	Indicador para monitoramento e avaliação da Meta	2022	2023	2024	2025
Realizar 4 LIRAA anuais	2019	4 LIRAA anuais	80%	80%	80%	80%
			<ul style="list-style-type: none"> - Contar com número suficiente de ACE na proporção 800/1000, para as visitas domiciliares. - Manter equipe treinada; - Manter equipe equipada com EPI's e uniformes; - Disponibilizar veículos adequados; 			
Cumprir 4 ciclos de visitas domiciliares.	2019	4 ciclos completos anuais, mantendo atualizado no programa SISPNC.	4	4	4	4
			<ul style="list-style-type: none"> - Contar com número suficiente de ACE na proporção 800/1000, para as visitas domiciliares. - Manter equipe treinada; - Manter equipe equipada com EPI's e uniformes; - Disponibilizar veículos adequados; 			
Cumprir 24 (vinte e quatro) ciclos de visitas por ano nos imóveis cadastrados como Ponto Estratégico no Programa do PNCD.	2020	Cumprir 80% de visitas por ano nos imóveis cadastrados, como Ponto Estratégico.	80%	80%	80%	80%
			<ul style="list-style-type: none"> - Manter equipe de Agentes de operações de bloqueios com Inseticidas treinadas; - Número suficiente de agente na equipe; - Equipe com equipamentos adequados; - Número suficiente de veículos; 			
Prover contrato com vínculo empregatício de todos os ACE de forma estável.	2019	Concurso público de provas e provas e títulos.	100%	100%	100%	100%
			<ul style="list-style-type: none"> - Realização de concurso público para contratação de ACE; - Número suficiente de ACE na proporção de 800/1000; 			
Ações Integradas com outras Secretarias, Tiro de Guerra e órgãos governamentais	2019	Combater o alto índice do LIRAA com ações intersetoriais, por meio da integração e articulação.	100%	100%	100%	100%
			<ul style="list-style-type: none"> - Realizar ações intersetoriais programadas; - Dispor de material educativo; - Dispor de veículos para as ações; - Dispor de funcionários para as ações; 			
Renovação da frota veicular que atende a Vigilância Ambiental	2020	Utilizar recursos das multas aplicadas nos relatórios de dengue	01	01	01	01
			Aquisição de veículos para realização dos trabalhos do setor.			
Escala de Férias dos ACE nos meses de menor incidência dos casos de dengue	2020	Realizar normativa para organizar e manter o cronograma de férias dos funcionários.	100%	100%	100%	100%
			<ul style="list-style-type: none"> - Realizar levantamento das férias de cada servidor; - Realizar levantamento da legislação; - Confeccionar normativa; - Elaborar cronograma de férias de acordo com a normativa; 			

Meta 2022 - 2025	Linha Base	Indicador para monitoramento e avaliação da Meta	AÇÕES			
			2022	2023	2024	2025
Realizar investigação e bloqueios químicos nos locais com casos confirmados de Dengue, Chikungunya e Zika Vírus em tempo oportuno	2020	Notificações dos casos suspeitos e confirmados. Bloqueios Químicos nos locais com caso confirmados de dengue.	100%	100%	100%	100%
			- Manter equipe de Agentes de operações de bloqueios com Inseticidas treinadas; - Número suficiente de agente na equipe; - Equipe com equipamentos adequados; - Número suficiente de veículos;			
Implantar no município a Resolução SESA nº29/11	2020	Exigir o PGPCD dos Pontos Estratégicos	25%	50%	75%	100%
			- Número suficiente de agente na equipe; - Equipe com equipamentos adequados; - Número suficiente de veículos; - Vistorias em conjunto com vigilância sanitária; - Exigência da liberação de licença sanitária após aprovação de PGPCD pela vigilância ambiental.			
Prover mecanismo de articulação com imprensa	2020	Realizar divulgação dos trabalhos nos veículos de imprensa	100%	100%	100%	100%
			- Divulgação de boletins semanais; - Divulgação das ações realizadas;			
Realizar busca Ativa das notificações de animais peçonhentos e denúncias/reclamações recebidas através de ouvidorias	2020	Percentual de notificações e denúncias	100%	100%	100%	100%
			- Número suficiente de veículos; - Manter equipe treinada; - Manter equipe equipada com EPI's e uniformes;			
Coletar e encaminhar ao LACEN 100% das amostras biológicas dos animais que apresentem sintomatologia suspeita para raiva animal no município.	2020	Percentual de notificações dos casos de animais agressores e suspeitos de raiva.	100%	100%	100%	100%
			- Manter equipe treinada; - Número suficiente de agente na equipe; - Equipe com equipamentos adequados; - Número suficiente de veículos;			
Atender as denúncias e reclamações todas triadas referente à Vigilância em Saúde Ambiental.	2020	Percentual de atendimento das denúncias e notificações referentes ao setor em tempo hábil.	100%	100%	100%	100%
			- Manter equipe treinada; - Número suficiente de agente na equipe; - Equipe com equipamentos adequados; - Número suficiente de veículos;			
Realizar análises microbiológicas e físico-químicas da água pactuadas pelo VIGIAGUA.	2020	Percentual do quantitativo de análise e parâmetro conforme plano amostral do VIGIAGUA	100%	100%	100%	100%
			- Manter equipe treinada; - Número suficiente de agente na equipe; - Equipe com equipamentos adequados; - Número suficiente de veículos;			
Realizar cadastro dos SAC e SAI dentro do município	2020	Realizar levantamento e monitoramento dos SAC e SAI	10%	20%	30%	40%
			- Manter equipe treinada; - Número suficiente de agente na equipe; - Equipe com equipamentos adequados; - Número suficiente de veículos;			

			Ações			
Meta 2022 - 2025	Linha Base	Indicador para monitoramento e avaliação da Meta	2022	2023	2024	2025
Realizar operação de monitoramento com Aparelho de DRONE.	2020	Realizar monitoramento em locais de difícil acesso com DRONE	100%	100%	100%	100%
			- Número suficiente de agentes; - Manter equipe treinada; - Manter equipamentos adequados; - Veículos adequados;			
Manter Programa de Plantio de orquídeas em ocos de árvores	2020	Eliminar futuros criadouros do Aedes Aegypti.	100%	100%	100%	100%
			- Manter equipe treinada; - Número suficiente de agente na equipe; - Equipe com equipamentos e insumos adequados; - Número suficiente de veículos;			
Elaborar e desenvolver cronograma de Educação em Saúde permanente sobre temas relacionados à Vigilância em Saúde	2021	Levando ao conhecimento da população a forma de Transmissão da dengue; Identificando todos os sintomas de dengue; Conhecer as formas de prevenção contra a dengue;	100%	100%	100%	100%
			- Manter equipe treinada; - Número suficiente de agente na equipe; - Equipe com equipamentos e insumos adequados; - Número suficiente de veículos;			
Realizar um evento anual com atividades educativas para a comunidade.	2019	Preferencialmente no dia nacional de combate à dengue.	100%	100%	100%	100%
			- Manter equipe treinada; - Número suficiente de agente na equipe; - Equipe com equipamentos e insumos adequados; - Número suficiente de veículos; - Materiais educativos;			
Curso de capacitação para ACE e ACS	2019	Realizar curso conforme necessidade para maior eficiência nas visitas e vistorias realizadas nos imóveis do município.	4	4	4	4
			- Recursos financeiros para treinamento;			
Manter o índice de infestação predial por Aedes Aegypti baixo igual ou menor a 1%, conforme prescreve o Ministério da Saúde.		Percentual do índice de infestação	≤1%	≤1%	≤1%	≤1%
			- Manter equipe treinada; - Número suficiente de agente na equipe; - Equipe com equipamentos e insumos adequados; - Número suficiente de veículos; - Campanhas educativas; - Ações conjuntas intersetoriais;			
Criar e manter atualizado a cada dois anos, banco de dados de registro geográfico dos imóveis do município.		Percentual de registro geográfico dos imóveis.	10%	20%	30%	40%
			- Manter equipe treinada; - Número suficiente de agente na equipe; - Equipe com equipamentos e insumos adequados;			
Promover estudo técnico para implantação de Centro de Zoonose		Realização de Estudo/Implantação	1	1	1	1
			- Realizar estudo técnico para viabilidade de implantação de Centro de Zoonose - Buscar parcerias para realização de castração e combate as zoonoses			

II - VIGILÂNCIA EPIDEMIOLÓGICA

Meta 2022 - 2025	Linha Base	Indicador para monitoramento e avaliação da Meta	Ações			
			2022	2023	2024	2025
Estruturar rede de frio municipal, adequando estrutura física, equipamentos e veículos.	2021	Percentual de Estruturação	25%	25%	25%	25%
			- Aquisição de mais uma unidade de refrigerador grande; - Aquisição do gerador; - Aquisição de veículo adequado; - Adequar à estrutura física;			
Manter a Vigilância dos óbitos infantis e fetais através da investigação e análise do sistema de informação de mortalidade – SIM Federal.	2021	Percentual dos óbitos infantis e fetais com investigação e análise.	100%	100%	100%	100%
			- Realizar a Vigilância dos óbitos infantis e fetais; - Equipe capacitada; - Equipamentos e veículos adequados;			
Realizar campanha anual de mobilização e busca de sintomáticos respiratórios	2021	Número campanhas anuais.	1	1	1	1
			- Realizar campanha anual de mobilização e busca de sintomáticos respiratórios; - Material educativo adequado;			
Acompanhar e avaliar 100% dos casos de EAPV notificados	2021	Percentual de notificações acompanhadas.	100%	100%	100%	100%
			Acompanhar e avaliar os casos de EAPV notificados.			
Manter registro de óbitos com causa básica definida.	2021	Percentual de declarações de óbito com causa básica definida.	96%	96%	96%	96%
			- Dispor de funcionário capacitado; - Dispor de equipamentos; - Estrutura física adequada;			
Proporção de casos de doenças de notificação compulsória imediata (DNCI) encerrados até 60 dias após notificação	2021	Percentual de notificações encerradas.	80%	80%	80%	80%
			- Dispor de funcionário capacitado; - Dispor de equipamentos; - Estrutura física adequada;			
Orientar e garantir a coleta de SWAB oronasal para 100% dos pacientes internados em UTI notificados para SRAG.	2021	Proporção de pesquisas respiratórias em pacientes notificados para SRAG.	100%	100%	100%	100%
			- Dispor de funcionário capacitado; - Dispor de equipamentos; - Estrutura física adequada; - Orientar e garantir a coleta de SWAB oronasal;			
Investigação de 100% dos surtos de diarreia pela SVE e SVS	2021	Percentual de casos investigados.	100%	100%	100%	100%
			- Dispor de funcionário capacitado; - Dispor de equipamentos e veículos; - Realizar investigação em conjunto com SVS; - Exames laboratoriais adequados;			

			AÇÕES			
Meta 2022 - 2025	Linha Base	Indicador para monitoramento e avaliação da Meta	2022	2023	2024	2025
Implantar o SVO no município de Umuarama conforme legislação vigente.	2021	SVO 100% implantado até o final de 2021. Se viável	100%	100%	100%	100%
			Realizar estudo e parcerias com instituições de interesse Elaboração do Plano de Implantação se cumprir os requisitos			
Manter atualizado e operacionalizado Plano Municipal de Contingência para Enfrentamento da Emergência - COVID 19, contendo ações em (3) três eixos principais: de promoção e prevenção, monitoramento e controle, assistência; com participação multiprofissional e multissetorial.	2021	Atualizar Plano Municipal de Contingência para Enfrentamento da Emergência - COVID 19 conforme demanda e implantar protocolos no Comitê e COE consultas pos covid	100%	100%	100%	100%
			-Organizar a Rede Municipal de forma a evitar a propagação e evitar descontinuidade de atendimentos; -Formar Comitê e COE - Centro de Operação de Emergência; -Designar Membros (COE); -Realizar e Planejar fluxos, -Definir cronograma das reuniões. -Elaborar e implantar protocolos			
Disponibilizar Equipes profissionais (Enfermeiros, Téc. em Enfermagem, Administrativos) para as ações de vigilância e resposta;	2021	Percentual das ações executadas	100%	100%	100%	100%
			- Definição de equipe de Vigilância em Saúde (escala/plantões); - Contratação de profissionais necessários; - disponibilização de equipamentos e insumos; - capacitação aos profissionais;			
Divulgar a situação epidemiológica do Novo Coronavírus, em Umuarama e risco de dispersão através de boletins periódicos conforme cronograma pré definido;	2021	Percentual de divulgação do cronograma	100%	100%	100%	100%
			- Elaboração de cronograma de divulgação; -Elaboração periódica de boletins epidemiológicos; - Atualização das informações; - Divulgação de ações de prevenção e monitoramento ao COVID; - Divulgação de Decretos para contenção da disseminação do vírus.			
Disponibilizar informações técnicas aos profissionais de saúde sempre atualizadas e em conformidade com as últimas publicações feitas pelas fontes oficiais (Ministério da Saúde)	2021	Percentual de informações informadas conforme demanda.	100%	100%	100%	100%
			- Enviar as atualizações (Conforme publicação) e as informações de manuais, notas técnicas e protocolos às instituições; - Ofertar em forma de Educação continuada. - ofertar treinamento quando necessário;			
Manter canais de comunicação para notificação e orientações técnicas e Denúncias.	2021	Percentual atendimento de demandas	100%	100%	100%	100%
			- Disponibilizar meios de contato para atendimento; - Disponibilizar equipe para atendimento; - Disponibilizar equipamentos e insumos para atendimento;			

IV- VIGILÂNCIA SANITÁRIA

Meta 2022 - 2025	Linha Base	Indicador para monitoramento e avaliação da Meta	AÇÕES			
			2022	2023	2024	2025
Realizar ações de fiscalização com a participação de outros órgãos como: Ministério público, polícia civil, militar e Guarda municipal, Órgãos ambientais, dentre outros.	2021	Realizar 100% Das ações solicitadas.	100 %	100 %	100 %	100 %
			<p>Realizar no mínimo 1 capacitação por área de conhecimento em Vigilância em Saúde, podendo ser seminários, congressos, dentre outros, para isso necessita de dotação orçamentária para o custeios de diárias, etc. (COVISA).</p> <p>Implantar Plantão de atendimento, com no mínimo 2 fiscais para atender a eventualidades que acontecem fora do horário de expediente.</p> <p>Ampliação da Frota de veículo para Realização das reclamações.</p> <p>Prover E.P.I e Uniformes a COVISA, Camiseta, Boné, Calça, Blusa de Frio, Colete, Bolsa, camisa polo, camisa, botina, para a execução das ações.</p>			
Realizar o atendimento de 80% das denúncias, Reclamações e demandas previamente triadas.	2021	Percentual Ampliado de Notificações.	80 %	80 %	80 %	80 %
			<p>Atender as denúncias, reclamações feitas da ouvidoria, cidadão de forma presencial, demandas essas todas triadas referente à Vigilância em Saúde. COVISA</p> <p>Ampliação no quadro de funcionários para funções de fiscal sanitários e administrativo, conforme deliberação CIB.</p>			
Realizar a fiscalização de 100% das salas de vacinas e nas unidades de Saúde pública.	2021	Percentual de Salas de vacinas e UBS Supervisionadas e fiscalizadas.	100 %	100 %	100 %	100 %
			<p>- Realizar levantamento quantitativo e elaborar cronograma;</p> <p>- Equipe da Sanitária e Epidemiológica capacitadas;</p> <p>- Disponibilização de veículos adequados;</p> <p>- Disponibilização de equipamentos;</p>			
Realizar Atividade Educativa permanente conforme necessidade do setor regulado.	2021	Quantidade de Mobilizações conforme Cronograma das Necessidades apontadas pela População e Setor.	1	1	1	1
			<p>- Treinamento em boas práticas de Manipulação de alimentos;</p> <p>- Treinamento em boas práticas na Dispensação de Medicamentos</p> <p>- Resíduos de saúde e/ou outras demandas da área.</p>			
Atingir 30% de estabelecimentos de saúde e produtos de saúde vistoriados anualmente pela Vigilância Sanitária	2021	Percentual da quantidade de estabelecimentos vistoriados.	20 %	30 %	30 %	30 %
			<p>- Adquirir veículos;</p> <p>- Dispor de materiais e insumos adequados;</p> <p>- Realizar a contratação de fiscais sanitários multidisciplinares através de concurso público específico.</p> <p>- Disponibilizar equipamentos e EPI's adequados;</p> <p>- Realizar capacitação periódica;</p> <p>- adequar estrutura física;</p>			

			AÇÕES			
Meta 2022 - 2025	Linha Base	Indicador para monitoramento e avaliação da Meta	2022	2023	2024	2025
Realizar os cadastros e manter atualizados de 85% dos estabelecimentos de interesse a Vigilância sanitária.	2021	Percentual de Cadastros dos estabelecimentos.	85 %	85 %	85 %	85 %
			Atualização Cadastral dos estabelecimentos de interesse à Vigilância sanitária. (SANITÁRIA).			
Estruturar os sistemas de informação da vigilância sanitária para manter histórico de vistorias nas empresas em banco de dados virtual;	2021	Percentual de histórico de vistoria em empresas digitalizado;	90 %	90 %	90 %	90 %
			- Adquirir equipamentos de informática; - desenvolver ferramentas e soluções de informática; - equipe capacitada;			
Dispor de acessória jurídica para auxiliar fiscalizações e processos administrativos	2021	Quantidade de profissional	1	1	1	1
			- Contratação e manutenção de profissional da área de advocacia para assessoramento das fiscalizações pelo menos 20 horas semanais;			
Realizar contratação de fiscais sanitários efetivos nível médio e nível superior	2021	Realizar Contratação através de concurso publico	100 %	100 %	100 %	100 %
			Contratar 05 fiscais sanitários nível médio Contratar 05 fiscais sanitários nível superior, sendo: 01 área de construção civil; 01 área de alimentos; 01 área de produtos farmacêuticos; 02 área de saúde;			

V- AMBULATÓRIO DE INFECTOLOGIA

Meta 2022 - 2025	Linha Base	Indicador para monitoramento e avaliação da Meta	Ações			
			2022	2023	2024	2025
Manter as unidades de Saúde com profissionais capacitados para o atendimento de tuberculose	2021	Realizar cronograma de treinamento com os profissionais das Unidades de saúde para busca de sintomático respiratório para tuberculose.	100%	100%	100%	100%
			- Local para realizar treinamento - Disponibilização de profissionais; - Disponibilização de materiais;			
Garantir a equipe completa multi profissional em Saúde do Trabalhador para manter a continuidade, regularidade das ações de prevenção de doenças ocupacionais, acidentes de trabalho e promoção em saúde.	2021	Garantir 100% da equipe.	6	6	6	6
			- Contratação de 02 servidores efetivos administrativos. - Manutenção de 02 fiscal sanitário de nível superior. - Manutenção de 02 fiscal sanitário nível médio/técnico.			
Garantir profissional que exerça atendimento de pilates, para os pacientes do Ambulatório de Infectologia (já possui estrutura e material para desenvolver atividades)	2021	Contratação de profissionais.	100%	100%	100%	100%
			- Disponibilização de profissional por pelo menos 2 dias na semana; - Disponibilização de local adequado; - Disponibilização de materiais e insumos;			
Garantir a participação da equipe do ambulatório de infectologia em eventos (congressos, simpósios e cursos que levam ao aprimoramento e a qualidade de serviço)	2021	Cronograma de eventos e escala de profissionais para a participação da equipe com o objetivo de manter a equipe instrumentalizada nos atendimentos dos pacientes acompanhados.	100%	100%	100%	100%
			- Disponibilização de treinamentos; - Disponibilização de diárias e inscrições;			
Realizar a aquisição de medicamentos para tratamento de Infecções Sexualmente Transmissíveis e Hanseníase para população atendida nas unidades de Saúde e Ambulatório de Infectologia do Município de Umuarama-Pr.	2021	Percentual de pacientes atendidos;	100%	100%	100%	100%
			- Realizar a compra de medicações conforme demanda informada pela equipe do ambulatório de infectologia, sem interrupção no fornecimento, a fim de evitar danos aos pacientes;			
Realizar campanha anual de mobilização e busca de sintomático respiratório – SR, para diagnóstico de tuberculose	2021	Quantidade de campanha anual para busca de sintomático respiratório	100%	100%	100%	100%
			-Realizar campanha anual de busca de sintomático respiratório; -Avaliação de contatos de tuberculose -Avaliação de coinfeção HIV/AIDS -Disponibilização de materiais e insumos;			
Examinar 100% dos contatos de casos novos de Hanseníase	2021	Percentual de contatos hanseníase avaliados em relação aos casos novos	100%	100%	100%	100%
			- Equipe multidisciplinar em quantidade adequada; - Equipe capacitada; - Local adequado; - Insumos adequados para o tratamento;			

Meta 2022 - 2025	Linha Base	Indicador para monitoramento e avaliação da Meta	Ações			
			2022	2023	2024	2025
Manter em 90% a proporção de cura de tuberculose pulmonar bacilífera através da busca ativa, TDO, e notificação em tempo hábil.	2021	Percentual de cura de casos novos de tuberculose pulmonar bacilífera	90%	90%	90%	90%
			-Realizar Tratamento Diretamente Observado –TDO; -Busca ativa dos faltosos; -Encaminhar para tratamentos associados de acordo com a necessidade (álcool, drogas dentre outros) -Manter atendimento por equipe multiprofissional (psicólogo, psiquiatra, assistência social conforme necessidade)			
Manter em 90% exames anti-HIV realizados nos casos novos de tuberculose	2021	Percentual de exame anti-HIV realizados entre casos novos de tuberculose	90%	90%	90%	90%
			-Realizar exames de HIV em casos novos de tuberculose; -Realizar busca ativa para realização do exame se necessário;			
Manter em menos de 1/100.000 a incidência de AIDS em menores de cinco anos.	2021	Quantidade de incidência.	>1/100.000	>1/100.000	>1/100.000	>1/100.000
			- Realizar pré- natal de qualidade, com início no 1º trimestre gestacional; - Realizar exames de HIV em todas as gestantes em todos os trimestres gestacionais; - Acompanhar as gestantes HIV/AIDS e recém nascidos expostos; - Monitorar carga viral da gestante e do Recém Nascido; - Realizar fornecimento de ARV para as gestantes com diagnóstico de HIV/AIDS; - Monitorar adesão ao tratamento; - Fornecimento de fórmula infantil até o 6º mês para o recém nascido; -Conscientização de não aleitamento materno da mãe HIV/AIDS			
Realizar ações temáticas com enfoque na prevenção das Infecções Sexualmente Transmissíveis - IST/AIDS/HIV, Sífilis Congênita, Hepatites virais dirigidas à população geral do Município de Umuarama- Pr.	2021	Quantidade de campanhas e/ou ações realizadas, destinadas a esta população.	100%	100%	100%	100%
			-Aquisição de veículo adequado; - equipe multidisciplinar adequada; - Disponibilização de materiais e insumos; - Realização de campanhas extra muro; - Palestras em empresas, escolas, centro de recuperação dentre outros; - Conscientização da população através de mídias sociais e digitais; - capacitação de profissionais da rede de atenção a saúde			
Capacitar às redes de atenção em saúde sobre as profilaxias pré-exposição – PREP, que deverá ser implantada	2021	Porcentagem de funcionários com treinados para implantação da profilaxia Pré-exposição para redes de atenção a saúde	100%	100%	100%	100%
			- Realizar treinamento dos profissionais para implantação de profilaxia pré-exposição - Prep, conforme protocolo do Ministério da Saúde; - Realizar treinamento para equipe do ambulatório de infectologia para Prep.			

Meta 2022 - 2025	Linha Base	Indicador para monitoramento e avaliação da Meta	Ações			
			2022	2023	2024	
Implantar o serviço de atendimento, acompanhamento e fornecimento da Profilaxia Pré-Exposição no Ambulatório de Infectologia	2021	Implantação do serviço	100%	100%	100%	100%
			- Realizar fornecimento de Prep para população chave, conforme preconizado pelo Ministério da Saúde - Realizar acompanhamento dos pacientes em uso de Prep. - Ofertar a Prep para população chave - Divulgar a Prep para nas mídias sociais			
Capacitar e qualificar a equipe do ambulatório de infectologia para atendimento de Profilaxia Pré- Exposição		Porcentagem de funcionários capacitados	100%	100%	100%	100%
			- Realizar capacitação da equipe do ambulatório de infectologia para implantação da Prep. - Realizar capacitação da equipe para fornecimento e acompanhamento da Prep.			
Realizar Capacitação em Tuberculose para redes de atenção em saúde	2021	Percentual de profissionais capacitados	100%	100%	100%	100%
			- Realizar capacitação das equipes de atenção em saúde para diagnóstico precoce da tuberculose; - Orientar busca de sintomático respiratório para tuberculose; - Orientar população que procure atendimento em casos de sintomas; - Divulgar em mídias sociais			
Realizar Capacitação em hanseníase para redes de atenção em saúde	2021	Percentual de profissionais capacitados	100%	100%	100%	100%
			- Realizar capacitação das equipes de atenção em saúde para diagnóstico precoce da Hanseníase; - Orientar população que procure atendimento em casos de sintomas - Divulgar em mídias sociais			
Manter estruturado o Ambulatório de Infectologia	2021	Porcentagem de Atendimento aos pacientes que procuram o serviço.	100%	100%	100%	100%
			- Adquirir computadores e impressoras, a fim de proporcionar agilidade nos atendimentos - Facilitar atendimento dos pacientes - Proporcionar agilidade e qualidade nos atendimento dos pacientes e trabalhos apresentados pelos profissionais; - Realizar manutenção dos equipamentos (impressoras, computadores, ar condicionado, telefones sem fio dentre outros) - Realizar manutenção de qualidade nos veículos; - Realizar semestralmente manutenção preventiva geladeira Indrel RVV 1500D, utilizada para armazenamentos de testes rápidos HIV, Sífilis, Hepatite B e C; - Aquisição de smartfone adequado para se comunicar com os pacientes (consultas, exames, busca ativa).			
Inserir no Organograma da Secretaria Municipal de Saúde Centro de Referência de Infectologia		Inserção em Organograma	1	1	1	1
			Realizar alteração de Ambulatório de Infectologia para Centro de Referência em Infectologia e inserir no Organograma da Secretária Municipal de Saúde. Manter em funcionamento o Centro de Referência			

VI- VIGILÂNCIA EM SAÚDE DO TRABALHADOR

Meta 2022 - 2025	Linha Base	Indicador para monitoramento e avaliação da Meta	2022	2023	2024	2025
Monitoramento dos casos de COVID- 19 em trabalhadores p/ sistema da VISAT	2021	Garantir a orientação para monitoramento de trabalhadores	100%	100%	100%	100%
			Orientação aos serviços de saúde pública e privados sobre a necessidade do preenchimento do campo "Ocupação" nos sistemas de notificação para monitoramento dos casos de COVID 19 em trabalhadores. -Divulgação da Nota Orientativa 13 e 31/2020 -Plano de Vigilância em Saúde para o Enfrentamento da COVID-19 nos frigoríficos de Umuarama.			
Garantir a equipe completa multi profissional em Saúde do Trabalhador para manter a continuidade regularidade das ações de prevenção de acidentes e promoção de saúde.	2021	Realizar 100% Das ações solicitadas.	100 %	100 %	100 %	100 %
			- Substituição dos funcionários administrativos não efetivos por funcionários efetivos. - Manutenção de 01 fiscal sanitário de nível superior. - Manutenção de 01 fiscal sanitário nível médio. - Manutenção de 02 auxiliares administrativo;			
Realizar o atendimento de 100% das denúncias, Reclamações e demandas previamente analisadas.	2021	% do N.º de Protocolos gerados no 156 , 136 e outros órgãos	100 %	100 %	100 %	100 %
			-Equipe adequada e capacitada; -Adquirir 1 Veículo com contrapartida do Município e equipamentos adequados e suficientes;			
Investigar todos os acidentes de trabalho graves e com óbito em tempo hábil.	2021	% de agravos notificados e investigados.	100 %	100 %	100 %	100 %
			- Investigações in loco todas as notificações de acidente de trabalho grave e com óbito; - Equipe devidamente capacitadas; - Disponibilização de veículos adequados;			
Divulgar orientações e informações sobre as ações desenvolvidas pela Vigilância em Saúde do Trabalhador através do Portal da Prefeitura e outros meios de comunicação visando estabelecer e fortalecimento do serviço.	2021	% dos realizados e participações da equipe.	1	1	1	1
			- Emissão textual das ações e orientações e treinamento ministrados e recebidos e encaminhadas ao setor de comunicação da prefeitura. - Treinamento ministrados e recebidos; - Seminários, fóruns e capacitações; -Ações Fiscalizatórias			
-Instituir e manter cadastro atualizado de empresas classificadas nas diversas atividades econômicas, com indicação dos fatores de risco que possa ser gerados para os trabalhadores e para	2021	% de empresas que entrem no Sistema de Informação	25%	25%	25%	25%
			- Acesso ao Sistema Elotech filtro tributos para os técnicos da VISAT; -Levantar através do Sistema de Informação Elotech em tempo real (diário), a relação das empresas, por CNAE e grau de risco e de interesse			

o contingente populacional direta ou indiretamente a eles expostos.			em Saúde do Trabalhador para subsidiar o planejamento das ações de fiscalização preventiva;			
Realizar os cadastros e manter atualizados as empresas de ocorrência de acidente de trabalho grave e com óbito estabelecimentos de interesse a Vigilância sanitária.	2021	% de acidentes de trabalho graves e com óbito do SINAN.	25%	25%	25%	25%
			- Todos os acidentes/empresas investigados mediante ocorrência de acidentes de trabalho serão cadastradas na VISAT.			
Criar e manter banco de dados dos processos da VISAT e cadastrar os processos administrativos via Sistema Elotech.	2020	% de Processos Prévios e Processos administrativos abertos.	90 %	90 %	90 %	90 %
			-Acesso a equipe de fiscais sanitários da VISAT ao modulo Protocolo do Elotech para inserção de todos os processos evitando acúmulo de processos físicos.			
Dispor de assessoria jurídica para os processos da VISAT	2021	Quantidade de profissional	1	1	1	1
			-Manter Assessor Jurídico para VISAT e VISA no mínimo 20 horas semanais.			
Mapear e analisar o perfil de morbimortalidade e sua relação com ambientes e processos de trabalho, condicionantes, lacunas e prioridades para o planejamento das intervenções com as ações de promoção e prevenção em Saúde do Trabalhador	2022	% de notificações do SINAN	100%	100%	100%	100%
			-Analisar 100% das notificações relacionadas ao trabalho notificadas no SINAN. -Integrar a VISAT com a Atenção Primária e hospitalar a respeito das notificações de acidente de trabalho, intoxicação exógena relacionada ao trabalho (histórico do paciente) (fazer busca ativa)			
Capacitar em parceria com a Secretaria Estadual de saúde os profissionais e as equipes de saúde do SUS para atuar nas notificações de acidentes de trabalho e demais agravos relacionados a saúde do trabalhador para	2022	% de profissionais e equipes capacitados	100%	100%	100%	100%
			- Organizar encontros/Treinamentos com os responsáveis das unidades notificadoras hospitalares, PAM e clínicas e UBS, CEM; -Divulgar a Nota Informativa Nº 94/2019 com hospitais, PAM e clínicas; -Realizar capacitação para os profissionais de saúde da rede de atenção sobre a temática, com ênfase para os das equipes da Atenção Básica e Saúde da Família, da UPA, Centros de Especialidades Médica e hospitais. - Inserir no conteúdo programático das capacitações para notificações, a importância de conferência da qualidade e plenitude das informações contidas nas Fichas de notificação dos agravos da saúde do trabalhador, com ênfase para os campos “ocupação” e dados da empresa contratante, visando facilitar a investigação pela VISAT. - Dispor de material educativo (panfleto/cartilhas); - Dispor de funcionários.			
Notificar todos os agravos no SINAN e divulgar a Nota Informativa Nº 94/2019 DSASTE/SVS/MS	2022	% de notificações dos agravos conforme Nota 94/2019 DSASTE/SVS/MS	100%	100%	100%	100%
			- Inserir diariamente todas as notificações recebidas na VISAT.			

			Ações
--	--	--	--------------

Meta 2022 - 2025	Linha Base	Indicador para monitoramento e avaliação da Meta	2022			
Realizar/revisar diagnóstico situacional em saúde do trabalhador para identificar o perfil, caracterizando o território, perfil social, econômico, e ambiental	2022	% de notificações dos agravos conforme Nota 94/2019 DSASTE/SVS/MS	100%	100%	100%	100%
			- Inserir diariamente todas as notificações recebidas na VISAT.			
			Ações			
Meta 2022 - 2025	Linha Base	Indicador para monitoramento e avaliação da Meta	2022	2023	2024	
Estruturar a VISAT	2020	Manutenção de estrutura	1	1	1	1
			-Manter estrutura física; -Manter Recursos Humanos administrativos e Fiscais Sanitários -Prover o veículo próprio para VISAT; - Realizar Processo de compra de Uniforme e Coletes de Fiscalização para os funcionários administrativos e fiscais.			
Formalizar a implantação do setor da VISAT.	2021	Publicação de Lei regulamentadora	1	1	1	1
			- Inserir o setor da VISAT na Lei do quadro próprio do poder executivo Lei Municipal Nº 641/2019; - Regular a VISAT através de Projeto de Lei as suas funções, atribuições, atuação e atribuições da coordenação.			
Promover Campanhas de prevenção de doenças ocupacionais e acidentes de trabalho, conjuntamente a APS, e SVS, SVE e demais setores da SMS com Apoio da CIST e CMS.	2021	Quantidade de campanhas e/ou ações realizadas, destinadas aos trabalhadores	100%	100%	100%	100%
			Dispor de materiais e insumos, panfletos orientativos e camisetas para as campanhas em alusão a: Campanha da prevenção de agravos relacionados a substancia Benzeno em 05 outubro;Campanha da prevenção da saúde mental “Setembro Amarelo” em 10 de setembro; Campanha da prevenção a doenças ocupacionais e acidentes de trabalho “Abril Verde”;Elaboração de cronograma com conteúdo programático, estratégias de atuação com coordenadores dos setores/serviços envolvidos; Realizar vistorias em ramos de atividades conforme os temas das campanhas.			
Criação e implementação de núcleos de epidemiologia para entidades hospitalares	2021	Nº de núcleos implantados	100%	100%	100%	100%
			Criar norma técnica para regulamentar e exigir a criação de núcleos de epidemiologia nos hospitais para busca ativas e nexos causal de acidentes e doenças relacionadas ao trabalho			
Meta Excluído por não caber nas ações de vigilância em saúde do trabalhador.						
Prover Capacitação anual de profissionais	2021	Nº Capacitação	1	1	1	1
			-Capacitar Os Funcionários fiscais da VISAT em segurança e saúde do trabalho.			

VII- MÉDIA E ALTA COMPLEXIDADE

Diretriz: Fortalecimento da Rede de Atenção Especializada						
Objetivo: Implementação qualiquantitativa no atendimento especializado						
			AÇÕES			
Meta 2022 - 2025	Linha Base	Indicador para monitoramento e avaliação da Meta	2022	2023	2024	2025
Ampliar em pelo menos 10% o número de consultas de no mínimo uma especialidade ao ano (hemato, neurocirurgia, reumatologia, geriatria).	2021	Manter e contratar número de consultas de especialidade ao ano	2,5%	2,5%	2,5%	2,5%
			Ampliar em pelo menos 2.5% o número de consultas de no mínimo uma especialidade ao ano mediante contratação de especialista de Média Complexidade e aumento de cotas.			
Ampliar em no mínimo 6% o número de exames especializados.	2021	Ampliar número de exames especializados	1,5%	1,5%	1,5%	1,5%
			Ampliar em no mínimo 1,5% ao ano o número de exames especializados mediante contratação de serviço			
Contratação de Servidores Efetivos para equipe do CEM		Nº de profissional contratado	4	0	0	0
			Contratar mediante concurso publico ou processo seletivo 2 enfermeiros e 02 técnicos de enfermagem para manutenção do atendimento ambulatorial no CEM			
Ampliar os serviços hospitalares com contrato de metas firmadas.	2021	Proporção de serviços hospitalares com contrato de metas firmado.	2%	2%	2%	2%
			-Fiscalizar trimestralmente e gerenciar o contrato, conforme pactuação firmada, proporcionando atendimento aos usuários do Sistema Único de Saúde e buscando alternativas para otimizar e qualificar os serviços hospitalares			
Garantir atendimento Ininterrupto 24 horas no Pronto Atendimento Municipal	2021	Numero de Pacientes Atendidos	1	1	1	1
			Manter equipe para atendimento mediante contratação de empresa terceirizada e/ou Concurso Público ou PSS; Manter Protocolo de treinamento com classificação de risco; Manter ambulância 24 horas;			
Iniciar o serviço de raio-x do Pronto Atendimento Municipal		Iniciar a realização de imagem de Raio-x	1	1	1	1
			Contratualização de empresa terceirizada e/ou Concurso Público ou PSS; Funcionamento 24 horas;			
Adquirir manequins simuladores de alta fidelidade para treinamentos da equipe e população		Número de Treinamentos Realizados	1	2	2	2
			Adquirir 1 manequim de alta fidelidade; Adquirir 2 manequim adulto e 2 infantil para treinamentos de RCP e desengasgo; Adquirir 2 simuladores de DEA para treinamento de RCP; Montar equipe de treinamento; Capacitar equipe do PAM, UBS e população em geral			
Iniciar dispensação de medicamentos aos pacientes atendidos no Pronto Atendimento Municipal		Numero de medicamentos dispensados	1	1	1	1
			Realizar adequação da estrutura física e protocolo do serviço; Padronizar quais medicamentos serão dispensados; Dispensação 24 horas por dia;			
Adquirir novos equipamentos para melhorar assistência ao paciente		Itens adquiridos	1	1	1	1
			Adquirir: Lampada de fenda portátil; Videotoscopio; Estetoscópio digital; Perfurado intraósseo; Cufometro; Mini estufa para teste biológico; Instrumentais cirúrgicos; Enxoval hospitalar; Venoscópio			

Meta 2022 - 2025	Linha Base	Indicador para monitoramento e avaliação da Meta	AÇÕES			
			2022	2023	2024	2025
Manter a cobertura do serviço de Atendimento Móvel de Urgência (SAMU 192).	2021	Cobertura do serviço de Atendimento Móvel de Urgência (SAMU 192).	12	12	12	12
			Viabilizar o repasse financeiro (mensal) com o objetivo de manter, qualificar, implementar o serviço Prestação de contas quadrimestral ao CMS dos serviços prestados			

VIII - Setor de Fisioterapia

Objetivo: Fortalecimento dos Serviços de Fisioterapia						
Meta 2022 - 2025	Linha Base	Indicador para monitoramento e avaliação da Meta	AÇÕES			
			2022	2023	2024	2025
Potencializar o Setor de Fisioterapia para suprir a demanda		Nº de contrato firmados	100%	100%	100%	100%
			-Atender 100% da demanda de fisioterapia -Manter contrato ativo com empresas terceirizadas para o fornecimento de fisioterapia (6 contratos para atendimento ambulatorial, 06 contratos p/ atendimento domiciliar) -manter fisioterapia domiciliar -manter o serviço de OPM's -manter atendimento de equoterapia			
Realizar contratação de profissionais		Nº de profissionais	100%	100%	100%	100%
			-Realizar a contratação de profissionais e empresas que prestação serviço de fisioterapia para suprir a demanda.			

IX- ATENÇÃO PRIMÁRIA EM SAÚDE

Diretriz: Fortalecimento da Política de Atenção Primária em Saúde						
Objetivo: Fortalecer a porta de entrada do SUS e promover a via de comunicação com a Rede de Atenção a Saúde, priorizar as ações de prevenção, promoção e recuperação da saúde de forma integral e contínua baseadas nos princípios da universalidade, integralidade e equidade, da responsabilização, promovendo a acessibilidade e a humanização da assistência.						
Meta 2022 - 2025	Linha Base	Indicador para monitoramento e avaliação da Meta	AÇÕES			
			2022	2023	2024	2025
Ampliar a cobertura populacional estimada pelas equipes da Atenção Primária	2021	Cobertura populacional estimada pelas equipes da Atenção Primária	-	86%	-	89%
			Implantar 2 equipes de saúde da família, conforme número populacional. Obs: Liberação vinculada a aprovação do Ministério da Saúde - MS.			
Implantação do Programa Saúde na Hora		Equipe do Programa Saúde na Hora implantada no Município	0	1	1	1
			-Realizar o estudo para implantação do Programa Saúde na Hora no Município; - Implantar o Programa Saúde na Hora, visando aumentar o acesso da população aos serviços de saúde através da ampliação do horário de atendimento.			

Meta 2022 - 2025	Linha Base	Indicador para monitoramento e avaliação da Meta	AÇÕES			
			2022	2023	2024	2025
Elaborar protocolo de atendimento pós Covid para atendimento na Atenção primária		Nº de Protocolo Implantado	1	0	0	0
			-Elaborar Protocolo de Atendimento pós Covid -Capacitar Servidores para implantação do protocolo -Implantar Protocolo nas Unidades de Saúde			
Reduzir em no mínimo 2% as internações por causas sensíveis a Atenção Primária.	2021	Proporção de internações por causas sensíveis à Atenção Primária	1%	-	1%	-
			Reduzir em no mínimo 1% a cada 2 anos as internações por causas sensíveis a atenção primária, através de educação permanente da equipe de saúde e fortalecimento da rede de atenção para garantir assistência resolutiva e de qualidade.			
Aumentar a razão de exames citopatológicos do colo do útero para 0,67 na população- alvo	2021	Razão entre exames citopatológicos do colo do útero na faixa etária de 25 a 64 anos	0,66	0,66	0,67	0,67
			Realizar campanhas para mulheres da faixa etária pactuada, em locais e horários alternativos, além da busca ativa das faltosas.			
Aumentar a razão de mamografias realizadas na população-alvo.	2021	Razão entre mamografias realizadas nas mulheres de 50 a 69 anos	0,60	0,60	0,62	0,62
			Realizar mamografia de rastreamento nas mulheres cadastradas nas unidades de saúde com idade de 50 a 69 anos, ampliando a divulgação a cerca da importância da realização do exame.			
Monitorar os exames de mamografia e citopatológico do colo do útero que apresentem alterações.	2021	Exames alterados com avaliação e encaminhamentos.	100%	100%	100%	100%
			Monitorar e realizar os encaminhamentos necessários para as mulheres com exames alterados; capacitando os profissionais e reforçando os fluxos de assistência à saúde.			
Realizar atividades de educação permanente com os profissionais da APS, voltados a melhoria da assistência à saúde	2021	Registro das atividades de educação permanente realizados para qualificação dos Profissionais das Unidades de Saúde	12	12	12	12
			Realizar capacitação mensal com os profissionais das unidades de saúde., voltadas a melhoria do serviço.			
Ampliar o número de Unidades de Saúde com o Programa de Tabagismo	2021	Número de Unidades de Saúde com programa de Tabagismo	2	3	4	5
			Sensibilizar a população sobre a importância de cessar o tabagismo, com a adesão ao Programa.			
Ampliar percentual de cobertura de Agente Comunitário de Saúde	2021	Aumento da cobertura de ACS no Município	65%	69%	72%	74%
			Contratação de ACS			
Promover Campanhas de prevenção e promoção à saúde padronizadas pela SMS, de acordo com o Estado do Paraná e MS	2021	Campanhas educativas organizadas e desenvolvidas pelas unidades de saúde	100%	100%	100%	100%
			Realizar campanhas educativas voltadas a prevenção e promoção da saúde nas unidades, conforme padronizadas pela SMS, de acordo com o Estado do Paraná e MS			
Adquirir materiais de papelaria; camisetas, balões entre outros para realização de campanhas educativas em saúde	2021	Materiais de papelaria; balões, camisetas entre outros adquiridos pelo Município para as unidades.	100%	100%	100%	100%
			Adquirir materiais de papelaria, balões, camisetas entre outros para as unidades desenvolverem atividades educativas nas Campanhas padronizadas pela SMS.			

Meta 2022 - 2025	Linha Base	Indicador para monitoramento e avaliação da Meta	AÇÕES			
			2022	2023	2024	2025
Aumentar o acompanhamento das condicionalidades do Programa Bolsa Família		Percentual de cobertura de acompanhamento das condicionalidades do Programa Bolsa Família	91%	91%	91%	91%
			Aumentar para 91% os acompanhamentos através de busca ativa pelos agentes comunitários de Saúde das e equipes Saúde da Família.			
Ampliar o acompanhamento nutricional das crianças beneficiárias do Programa Leite das Crianças PLC		Percentual de cobertura do acompanhamento nutricional das crianças beneficiárias pelo PLC	71%	71%	71%	71%
			Aumentar para 71% o acompanhamento das crianças através de busca ativa pelos agentes comunitários de Saúde e equipe de saúde.			
Implantar e implementar nas unidades de saúde, as linhas de cuidado conforme as linhas Guias do Estado do Paraná e/ou MS.	2021	Número de programas implantados nas equipes conforme as linhas guias	03	04	05	06
			Iniciar a implantação das linhas de cuidado, através de educação permanente com as equipes da atenção primária, sendo: Saúde do Idoso, Hipertensão Arterial Sistêmica, Diabetes Mellitus, Pré-Natal, Saúde Mental, Deficiência física, entre outros.			
Reduzir em 1% a taxa de mortalidade prematura (de 30 a 69 anos) em relação a 2021.	2021	Taxa de mortalidade prematura (de 30 a 69 anos)	1%	1%	1%	1%
			Qualificar a assistência à saúde prestada aos pacientes portadores de doenças crônicas, visando promover a saúde e reduzir a taxa de mortalidade prematura de 30 a 69 anos.			
Implantar ambulatório de atendimento para pessoas portadoras de doenças crônicas	2021	Implantação de ambulatório de atendimento para pacientes portadores de doenças crônicas com estratificação de médio e alto risco	1	1	1	1
			Implantar 1 ambulatório para acompanhamento de pacientes de alto risco, conforme a classificação na estratificação de risco.			
Capacitar os profissionais ACS para identificação de violências em idosos.	2021	Registro da capacitação com ACS	1	1	1	1
			Realizar capacitação anual com os ACS, afim de sensibilizar sobre a importância da identificação de violência em idosos.			
Qualificar a assistência à saúde com materiais e equipamentos	2021	Aquisição de insumos para assistência nas unidades de saúde	1	1	1	1
			Realizar aquisição e manutenção preventiva e corretiva de equipamentos e materiais, que visam qualificar a assistência à saúde.			

Diretriz: Ambiência das Unidades de Saúde						
Objetivo: Garantir a ambiência das unidades de saúde, visando a melhoria da assistência à saúde, além de contribuir com o acolhimento e o bem estar dos profissionais e usuários dos serviços de saúde.						
			AÇÕES			
Meta 2022 - 2025	Linha Base	Indicador para monitoramento e avaliação da Meta	2022	2023	2024	2025
			6	0	0	0
Realizar a ampliação de cobertura na entrada das UBS	2021	Número de Unidades de Saúde com ampliação da cobertura na entrada	Realizar a ampliação de cobertura da entrada das unidades de saúde, visando a ambiência das mesmas (USF Cidade Alta; USF San Remo; USF Ouro Branco; USF Bem Estar; USF Sonho Meu e USF Primeiro de Maio ou conforme necessidade).			
Construir Unidades de Saúde	2021	Número de construção de unidades de saúde	0	0	1	1
			Meta para 2024 e 2025: Construir 2 Unidades de saúde (USF Jd Cruzeiro e Bonfim – vinculadas a recursos do Estado do Paraná e/ou MS			
Realizar a construção de depósitos de lixo nas unidades de saúde	2021	Número de unidades com construção de depósito de lixo	07	0	0	0
			Realizar a construção de depósito de lixo em 7 unidades de saúde (USF Primeiro de Maio; USF Panorama; UBS Roberto Silveira; UBS Vila Nova União; USF Cohapar I, USF Cohapar II e USF Vitória Régia ou conforme necessidade).			
Realizar reforma da Academia de Saúde e Unidade de Saúde Vitória Régia	2021	Reforma da Academia de Saúde e Usf Vitória Régia	1	1	0	0
			Realizar reforma da academia de saúde (USF Cidade Alta) e Unidade de Saúde Vitória Régia.			
Realizar Ampliação de Unidade de Saúde		Ampliação de Unidade de Saúde	0	0	1	0
			Realizar Ampliação da Unidade de Saúde do Panorama			

I - DIRETRIZ: Fortalecimento Da Rede De Saúde Bucal

Meta 2022 - 2025	Linha Base	Indicador para monitoramento e avaliação da Meta	AÇÕES			
			2022	2023	2024	2025
Atingir meta de 76% de cobertura populacional estimada pelas equipes de saúde bucal	2021	Cobertura populacional estimada pelas equipes Básicas de Saúde Bucal	76%	76%	76%	76%
			--Realizar Concurso para 03 dentistas de 40h e 06 auxiliares de saúde bucal – ASB, para atingir 76% da cobertura populacional estimada pelas equipes de saúde Bucal -Implantar equipes De Saúde Bucal com carga horária diferenciada nas unidades em 6 Unidades de Saúde -Realizar concurso e abrir vaga em lei para Técnico de Radiologia Odontológica -Melhorar o acesso do paciente ao diagnostico odontológico mediante RX.			
Manter em 4,5% a ação coletiva de escovação dental supervisionada.	2021	Ampliar a área de abrangência do programa de bochecho de flúor e escovação dental supervisionada, aumentando o número de escolas municipais atendidas chegando a meta de 4,5% da população atendida e realizar o levantamento do índice de CPOD E CEO para avaliação e estratificação	4,5	4,5	4,5	4,5
			Manter a área de abrangência do programa de bochecho de flúor e escovação dental supervisionada, atendendo 4,5% da população.			
Reduzir em 10% o percentual de exodontia em relação aos procedimentos restauradores.	2021	Ampliar a área de abrangência do programa de bochecho de flúor e escovação dental supervisionada, aumentando o numero da população atendida. Reduzindo assim a necessidade de exodontias em 10% em relação aos procedimentos restauradores.	10%	10%	10%	10%
			Manter a área de abrangência do programa de bochecho de flúor e escovação dental supervisionada, aumentando o número da população atendida. Reduzindo assim a necessidade de exodontias em 10% em relação aos procedimentos restauradores.			
Aquirir RX odontológico		Aquisição de RX	1	0	0	0
			-Aquirir aparelho de RX Odontológico, mediante recursos advindo de emenda parlamentar; Realizar Licitação -Implantar RX no Distrito de Serra dos Dourados			
Contratação de Servidores Efetivos para equipe do CEO		Nº de profissional contratado	8	0	0	0
			Realizar concurso para contratação de 08(oito) dentistas 20hs para atuar na equipe do CEO – Centro de Especialidades Odontológicas			

II- DIRETRIZ: Fortalecimento da Rede Mãe Paranaense

Meta 2022 - 2025	Linha Base	Indicador para monitoramento e avaliação da Meta	Ações			
			2022	2023	2024	2025
Ampliar percentual anual das gestantes SUS com 7 ou mais consultas no pré-natal	2021	Proporção de gestantes SUS com 7 ou mais consultas de pré-natal	90%	90%	91%	91%
			Realizar busca ativa das gestantes para que o início do pré-natal ocorra de forma precoce proporcionando o aumento de nascidos vivos com a garantia de no mínimo 7 consultas durante a gestação.			
Vincular as gestantes SUS ao hospital para a realização do parto, conforme estratificação de risco.		Proporção de gestantes SUS vinculadas ao hospital para realização do parto	90%	90%	90%	90%
			Realizar a vinculação das gestantes ao hospital e manter a classificação de risco nas unidades segundo a linha guia da Rede Mãe Paranaense.			
Meta 2022 - 2025	Linha Base	Indicador para monitoramento e avaliação da Meta	Ações			
			2022	2023	2024	2025
Investigar 100% dos óbitos maternos (PES- PR-Diretriz 1)		Proporção de óbitos maternos investigados.	100%	100%	100%	100%
			Manter atuante comitê de mortalidade materno infantil a fim de realizar a investigação dos óbitos			
Investigar 100% os óbitos em mulheres em idade fértil (MIF) (10 a 49 anos) PES-PR- Diretriz 12;		Proporção de óbitos de mulheres em idade fértil (MIF) investigados	100%	100%	100%	100%
			Manter atuante comitê de mortalidade para mulheres em idade fértil a fim de realizar a investigação dos óbitos.			
Reduzir a proporção de gravidez na adolescência entre as faixas etárias de 10 a 19 anos.		Proporção de gravidez na Adolescência entre as faixas etárias de 10 a 19 anos	6,0%	5,9%	5,8%	5,7%
			Educação em saúde acerca do tema com adolescentes na faixa etária de 10 a 19 anos nos meios possíveis (unidades, mídia, escolas, etc.) afim esclarecer as dúvidas e orientar sobre a gravidez na adolescência.			
Monitorar os casos de sífilis congênita em até 1/100 mil nascidos vivos (menores de 1 ano de idade) (PES-PR- Diretriz 12) e mantendo a baixa incidência dos casos.		Números de casos novos de sífilis congênita em menores de um ano de idade e o monitoramento dos mesmos	100%	100%	100%	100%
			Manter nas unidades de saúde testagem diagnóstico, notificação, monitoramento e tratamento adequado das gestantes e parceiros, para reduzir em a incidência de sífilis congênita.			

IX- Rede de Saúde Mental

Diretriz: Fortalecimento da Rede de Atenção a Saúde Mental						
Objetivo : Promover o acesso aos pontos de atenção para o atendimento de pessoas com problemas mentais, incluindo os efeitos nocivos do uso de crack, álcool e outras drogas.						
Meta 2022 - 2025	Linha Base	Indicador para monitoramento e avaliação da Meta	AÇÕES			
			2022	2023	2024	2025
Ampliar a cobertura populacional atendida, dos CAPS, para 1/100 mil habitantes		Taxa de cobertura de Centros de Atenção Psicossocial (CAPS) por 100 mil habitantes	1/100	1/100	1/100	1/100
			Melhorar a cobertura dos serviços já existentes: porta de entrada, número de atendimentos,			

			AÇÕES			
Meta 2022 - 2025	Linha Base	Indicador para monitoramento e avaliação da Meta	2022	2023	2024	2025
Realizar Ações de Matriciamento pelo CAPS AD e CAPS II com as equipes de Atenção Básica		Ações de Matriciamento realizadas por CAPS com equipe de Atenção Básica	27	27	27	27
			Implantar 27 ações por ano dos CAPS AD e II com as equipes de Atenção Básica;			
Realizar Treinamento de atendimento em saúde mental para médicos com profissional psiquiatra;		Qualificação dos profissionais médicos para o atendimento em saúde mental	1	1	1	1
			Capacitar os profissionais médicos das UBS a fim de garantir a continuidade do tratamento do paciente de saúde mental na UBS;			
Realizar estratificação de risco conforme orientação da SESA para as UBS;		Estratificação para usuários em atendimento de saúde mental;	1	1	1	1
			Estratificar e monitorar os pacientes em saúde mental com classificação de risco			
Promover ações em saúde mental.		Promoção de ações em saúde mental com equipamentos pré existentes	100%	100%	100%	100%
			Promover atividades ocupacional com equipamentos e parcerias na área adstrita, como: Dança de salão, rua de recreio, artesanato entre outros.			
Ampliar a quantidade de consultas em Psiquiatria Infantil/Adolescente/Adulto		Numero de consultas ofertadas em especialidade	25%	-	-	-
			Aumentar quotas de consultas mediante estruturação na contratação e manter atendimento.			
Ampliar o Numero de Psicólogas do Serviço de Atendimento Psicológico - SAP		Contratação de 04 Profissionais	4	0	0	0
			Realizar contratação de profissional mediante Concurso, PSS, ou Chamamento Publico			

X- Educação e Saúde

Diretriz: Fortalecimento do vínculo Educação e Saúde

Objetivo : qualificar a integração ensino-serviço e a educação permanente no território dentro da pactuação da Secretaria Municipal de Saúde e Instituições de ensino

Meta 2022 - 2025	Linha Base	Indicador para monitoramento e avaliação da Meta	2022	2023	2024	2025
Manter e fortalecer o vínculo de contrato do COAPES Educação/Saúde		Cumprir a pactuação de contrato das ações de Educação e Saúde	100%	100%	100%	100%
			Manter em todas as instituições vinculadas o contrato de serviços educação/saúde.			
Elaborar e desenvolver o Plano de Atividades de Integração Ensino Saúde		Elaboração do Plano de Atividades conforme orientação do Contrato COAPES e Portaria Ministerial	100%	100%	100%	100%
			Elaboração e desenvolvimentos das ações de educação/saúde			
Garantir a atuação do Comitê de acompanhamento e avaliação das ações educação /saúde		Atuação do Comitê de acompanhamento das ações educação/saúde, conforme estabelecido em Plano de Atividade pre definida.	100%	100%	100%	100%
			Atuação do Comitê de acompanhamento das ações educação /saúde através de cronograma de reuniões pre estabelecido, com ata de assinaturas.			

XI- Assistência Farmacêutica

DIRETRIZ: FORTALECIMENTO DA POLÍTICA DE ASSISTÊNCIA FARMACÊUTICA

Objetivo: Atualizar e publicar o elenco de medicamentos essenciais (REMUME).

Meta 2022 - 2025	Linha Base	Indicador para monitoramento e avaliação da Meta	AÇÕES			
			2022	2023	2024	2025
Publicar a REMUME	2021	Portaria de publicação da REMUME.	1	1	1	1
			Reunir a Comissão de Farmácia e Terapêutica com o objetivo de melhorar as opções terapêuticas disponibilizadas a população.			
			Apresentar a listagem para os profissionais das unidades de saúde priorizando a prescrição de medicamentos padronizados. Publicar a cada 2 anos a Relação Municipal de Medicamentos Essenciais.			
Objetivo: Garantir a aquisição regular dos medicamentos da REMUME em quantidade e prazo necessários ao abastecimento da rede municipal.						
Meta 2022 - 2025	Linha Base	Indicador para	AÇÕES			
			2022	2023	2024	2025

		monitoramento e avaliação da Meta				
Garantir 70% dos medicamentos da REMUME adquiridos em tempo adequado para atender o Consumo Médio Mensal (CMM).		Proporção de unidade de medicamentos solicitados e atendidos.	70%	70%	70%	70%
			Realização dos pedidos através dos lotes disponibilizados pelo Consórcio Intergestores Paraná Saúde.			
			Manter ou aumentar o valor do repasse para compra de medicamentos através do Consórcio Intergestores Paraná Saúde conforme necessidade da Central de Abastecimento Farmacêutico.			
Objetivo: Qualificar os processos de trabalho desenvolvidos no âmbito do ciclo da Assistência Farmacêutica para garantir acesso a e uso racional dos medicamentos da REMUME.						
80% dos medicamentos distribuídos pela Central de Abastecimento Farmacêutico de acordo com o cronograma de entrega.	2021	Proporção de entregas de acordo com o cronograma.	80%	80%	80%	80%
			80% dos medicamentos distribuídos pela Central Farmacêutica de acordo com o cronograma de entrega.			
			80% dos medicamentos da Remume distribuídos as farmácias das Unidades Básicas de Saúde de acordo com o cronograma de entrega.			
Objetivo: Promover ações de incentivo ao uso racional de medicamentos.						
Desenvolver ferramentas de comunicação sobre o uso racional de medicamentos para usuários.	2021	Ferramentas de comunicação estabelecidas.	1	1	1	1
			Desenvolver ferramentas de comunicação sobre o uso racional de medicamentos através de distribuição de panfletos, exposição de banner.			
Objetivo: Garantir aquisição dos medicamentos de Demandas Judiciais em prazos necessários para o atendimento das mesmas.						
100% dos medicamentos de demanda judiciais adquiridos em tempo adequado.	2021	Proporção de unidade de medicamentos solicitados e atendidos.	100%	100%	100%	100%
			100% dos medicamentos de demanda judiciais adquiridos em tempo adequado para seu atendimento.			
Objetivo: Investir em qualificação e fixação de profissionais para o SUS						
Ampliar o percentual de farmacêuticos, atendente de farmácia que atendem ao SUS com vínculos protegidos.	2021	Proporção de trabalhadores que atendem aos SUS, na esfera pública, com vínculos protegidos.	6			
			Viabilizar a contratação de farmacêuticos e atendente de farmácia por meio de concurso publico.			
Objetivo: Garantir a população o acesso seguro e uso racional						
Capacitar profissionais com conhecimento e habilidades para implementação e padronização dos fitoterápicos do município.		Percentual de capacitações realizadas	60%	70%	70%	70%
			Realizar capacitações dos profissionais, manipulação e dispensação de fitoterápicos.			
			Manter a manipulação e dispensação de fitoterápicos.			
Objetivo: Estruturar as farmácias das unidades de saúde para melhor atendimento da Assistência Farmacêutica do município.						
Estruturar as farmácias nas unidades de saúde.		Farmácias Estruturadas				
			Aquisição de computadores, impressoras, mobiliário, armários e prateleiras, geladeira			

XII- Setor de Assistência a Saúde

Diretriz: Melhoria da Gestão, do acesso e da qualidade das ações e dos serviços de assistência em saúde.						
Objetivo: Garantir ordenação de fluxo de atendimento em diferentes níveis de atenção à saúde.						
			AÇÕES			
Meta 2022 - 2025	Linha Base	Indicador para monitoramento e avaliação da Meta	2022	2023	2024	2025
Institucionalizar os Programas Municipais de Assistência em Saúde: Fraldas geriátricas; Órtese e Próteses; Oxigenoterapia domiciliar; Dietas, suplementos e fórmulas infantis; Pacientes ostomizados; Laqueadura e Vasectomia; Comunidades Terapêuticas;	2021	Modelo de saúde compatível com as necessidades da População e Padronização de atendimento.	50%	50%	100%	100%
			-Elaboração e Implementação de Protocolos nos serviços de assistência em saúde. -Publicação do protocolo por meio de resolução e/ou devido instrumento legal para esta finalidade. -Tornar público as informações contidas no protocolo, por meio de impressos e marketing digital a fim de alcançar um maior número de pessoa em um curto período. -Promover o treinamento dos profissionais de saúde que estarão em contato direto ou indireto em quaisquer das fases do fluxo estabelecido no protocolo. -Confecção de material gráfico informativo.			
Atender integralmente as necessidades dos pacientes cadastrados nos programas de Assistência em Saúde.	2021	Necessidades de saúde atendidas integralmente	50%	50%	100%	100%
			-Ampliar o atendimento de forma quantitativa e qualitativa em todos os programas. -Manter o atendimento ampliado proporcional a expansão da demanda anual.			
Implantação dos cadastros informatizados, a fim de otimizar a informação como instrumento de planejamento para o desenvolvimento de ações em saúde.	2021	Cadastros informatizados 100%	100%	100%	100%	100%
			-Adquirir e/ou adequar o sistema de informação de assistência em saúde. -Realizar o treinamento para os profissionais envolvidos. -Aquisição de equipamentos de informática. -Garantir a atualização e manutenção do sistema, programas e equipamentos informatizados.			
Acompanhar e monitorar a evolução dos pacientes assistidos pelos programas do setor de Assistência em Saúde.	2021	Dados de acompanhamento registrados.	100%	100%	100%	100%
			Aquisição de um veículo de uso exclusivo para o acompanhamento domiciliar.			
Ampliar o atendimento do Programa Municipal de órtese e Prótese.	2021	Órteses disponíveis para empréstimos com fluxo definido	2022	2023	2024	2025
			50%	100%	100%	100%
			Disponibilizar órteses (cadeiras de roda, banho, andador, muletas, maca, cama hospitalar) para empréstimo, por um período determinado.			
Atendimento imediato e universal na oferta de óculos de lentes corretivas.	2021	Solicitações atendidas sem fila de espera	100%	100%	100%	100%
			-Realizar o planejamento de elaboração do processo licitatório considerando possibilidades de interposições. -Garantir a variedade de tipos de lentes e armações disponíveis para atender de maneira personalizada cada necessidade conforme demanda.			
Atendimento imediato, integral e	2021	Solicitações atendidas sem	100%	100%	100%	100%

universal do programa de oxigenoterapia domiciliar.		fila de espera	Realizar o planejamento quantitativo do processo licitatório, considerando possibilidades ou não de períodos pandêmicos.			
Monitorar a evolução do estado de saúde dos pacientes beneficiados pelo programa de oxigenoterapia domiciliar.		Nº de pacientes encaminhados para consultas com o especialista.	100%	100%	100%	100%
Garantir um número suficiente de consultas com o especialista pneumologista, para que se estabeleça uma frequência de retornos, com o envio da contra referência ao setor de assistência em saúde, atualizando a necessidade do paciente ao uso do aparelho e suas especificações.						

Diretriz: Condicionantes e determinantes de saúde

Objetivo: Desenvolver um conjunto integrado de ações humanizadas, enfatizando a prevenção, promoção, tratamento e reinserção social dos usuários do sistema de saúde

			AÇÕES			
Meta 2022 - 2025	Linha Base	Indicador para monitoramento e avaliação da Meta	2022	2023	2024	2025
Apoiar entidades voltadas à recuperação de dependentes químicos.	2021	Entidades adequadas às normas vigentes credenciadas Orientações realizadas Solicitações de tratamento atendidas de forma imediata	100%	100%	100%	100%
			-Orientar, para credenciamento, as entidades de recuperação de dependentes químicos quanto a Portarias do Ministério da Saúde. -Credenciar entidades de recuperação de dependentes químicos que estejam adequadas as normas vigentes. -Aumentar o número de vagas no convênio das entidades de recuperação de dependentes químicos.			

			AÇÕES			
Meta 2022 - 2025	Linha Base	Indicador para monitoramento e avaliação da Meta	2022	2023	2024	2025
Ampliar oferta de dispositivos de atenção ao usuário de drogas e familiares.	2021	Unidade de acolhimento adulta feminina e adolescentes (feminina e masculina) implantadas	100%	100%	100%	100%
			-Apoiar a implantar uma unidade de acolhimento feminina. -Mobilizar grupos sociais e religiosos organizados para a implantação de uma unidade de acolhimento feminina. -Sensibilizar apoiadores da necessidade do projeto, apresentando os dados do município. -Realizar a previsão de custos e parecerias de governo que viabilize a implantação.			
Implantar o serviço de monitoramento da evolução do paciente pós-tratamento de dependência química	2021	Maior percentual de adesão ao tratamento e reabilitação	100%	100%	100%	100%
			-Contratação de psicólogo e assistente social para realizar acompanhamento por profissional especializado pelo período de tempo necessário aos pacientes após o tratamento. -Promover preparação dos familiares para nova fase do convívio, por meio do trabalho desenvolvido por psicólogo e assistente social contratado. -Promover o reestabelecimento de vínculos com a sociedade. -Encaminhar aos serviços de saúde que forem			

			necessários para a recuperação integral. -Integrar às ações de saúde pública municipal às instituições com prestação de serviços voltadas aos dependentes de substâncias químicas.			
Implantar um centro (ambulatório) de atendimento de alergias alimentares infantis		Menor incidência e prevalência de casos de alergias alimentares infantis	25%	25%	25%	25%
			-Promover ações educativas para tentantes, gestantes e profissionais de saúde sobre aleitamento materno e fórmulas infantis: indicações e contra-indicações em diagnóstico de alergias alimentares. -Promover a oferta ampliada de produtos especializado aos diversos tipos de alergias alimentares. -Disponibilizar o número suficiente de consultas para o programa com o especialista alergista pediátrico, e os demais que compor a equipe multiprofissional. -Disponibilizar exames de diagnóstico em alergias alimentares. -Fazer oficinas de preparações infantis com exclusão de ingredientes não compatíveis com o tipo da alergia.			
Implantar o Programa Municipal Melhor em Casa.		Maiores índices de recuperação do estado de saúde de pacientes com cuidados domiciliar	25%	25%	25%	25%
			Estruturar uma equipe de apoio multiprofissional (nutricionista, fisioterapeuta, fonoaudiólogo (a), enfermeiro (a), médico (a) e assistente social.			

Meta 2022 - 2025	Linha Base	Indicador para monitoramento e avaliação da Meta	Ações			
Ampliar o atendimento especializado para prescrições direcionadas de dietas e suplementos alimentares	2021	Padronização nas prescrições de dietas e suplementos nutricionais	100%	100%	100%	100%
			-Realizar parceria com instituições de ensino superior para prestação de serviços especializados. -Contratação de profissional nutricionista para centralizar e padronizar as prescrições dietéticas, de forma que atenda as necessidades nutricionais necessárias.			
Ampliar o atendimento aos pacientes acamados.	2021	Registro dos dados de atendimento	100%	100%	100%	100%
			Constituir o serviço de atendimento domiciliar (SAD), contínuo.			
Garantir Segurança Alimentar aos pacientes que fazem uso exclusivo da sonda.	2021	Redução dos índices de complicações clínicas pequeno, médio e longo prazo	100%	100%	100%	100%
			Promover treinamentos sobre o preparo das dietas, manipulação, higiene e armazenamento de produtos.			
Garantir a Segurança Alimentar e Nutricional aos pacientes suplementados	2021	Redução do tempo para recuperação do estado nutricional	100%	100%	100%	100%
			Fazer parcerias com outras secretarias que se beneficiam de programas sociais do governo federal			

			de concessão de alimentos, para receberem os encaminhamentos do setor de Assistência em Saúde como prioridade de atendimento.			
Implantar o Programa de Assistência em Saúde aos cuidadores	2021	Maior envolvimento e qualidade de vida dos familiares no processo de recuperação do estado de saúde.	100%	100%	100%	100%
			-Construir um canal de atendimento às necessidades particulares de saúde dos cuidadores de acesso prioritário. -Contratação de assistente social para direcionar os serviços de apoio necessários.			
Implantar o Centro de Referência e/ou Ambulatório em Transtornos do Espectro Autista - TEA		Nº de diagnósticos realizados, casos acompanhados e evolução.	100%	100%	100%	100%
			-Estruturar uma equipe multiprofissional para diagnóstico e tratamento precoce do TEA. -Estabelecer um protocolo de atendimento de possíveis casos do TEA. -Realizar ações de promoção à saúde com casos suspeitos e confirmados de TEA. -Promover a assistência aos familiares, diagnosticando suas necessidades acerca das restrições impostas pela doença, levando o apoio e orientação necessária para que possam garantir um padrão alimentar saudável para toda família.			

Meta 2022 - 2025	Linha Base	Indicador para monitoramento e avaliação da Meta	Ações			
Implantar o Centro de Referência e/ou Ambulatório para portadores Doença Celíaca e intolerância ao glúten não celíaca.		Nº de diagnósticos realizados, casos acompanhados e evolução.	1	1	1	1
			-Estruturar uma equipe multiprofissional para diagnóstico e tratamento precoce da doença celíaca e intolerância ao glúten não celíaca. -Estabelecer um protocolo de atendimento de possíveis casos de doença celíaca e intolerância ao glúten não celíaca.. -Realizar ações de promoção à saúde com casos suspeitos e confirmados de portadores de doença celíaca e intolerância ao glúten não celíaca.. -Promover a assistência aos familiares, diagnosticando suas necessidades acerca das restrições impostas pela doença, levando o apoio e orientação necessária para que possam garantir um padrão alimentar saudável para toda família.			
Constituir o Programa de Atendimento Multiprofissional ao Paciente Pós Bariátrico		Número de pacientes acompanhados, incidência de doenças carenciais e perfil integral da saúde.	1	1	1	1
			-Capacitar uma equipe formada por médico (a), nutricionista, psicólogo (a) e assistente social no processo pós bariátrico e suas possíveis co-			

			morbidades. -Definir o protocolo de atendimento e fluxo dos pacientes. Garantir o atendimento desse paciente no programa até seu completo estado de recuperação. -Realizar ações de apoio extensivo de saúde integral aos familiares por meio do direcionamento do profissional de serviço social designado para o programa.			
Diretriz: Desenvolvimento de recursos Humanos Objetivo: Promover a responsabilização, a resolutividade, a autonomia do processo de trabalho, a gestão participativa, a humanização e o trabalho em equipe						
			AÇÕES			
Meta 2022 - 2025	Linha Base	Indicador para monitoramento e avaliação da Meta	2022	2023	2024	2025
Educação Permanente e qualificação da gestão de recursos humanos de profissionais da assistência em saúde		Melhoria da qualidade dos serviços prestados, com maior nível de satisfação dos usuários	100%	100%	100%	100%
			-Formação de facilitadores de Educação Permanente. -Intensificar ações de Educação Permanente em Assistência em Saúde para a equipe. -Intensificar ações de qualificação permanente em assistência em saúde para gestores da Saúde. -Promover um encontro dos pacientes de grupos temáticos (programas) para troca de experiências e educação em saúde. -Realizar adequação nas lotações dos Recursos Humanos existentes,			
Objetivo: Promover a responsabilização, a resolutividade, a autonomia do processo de trabalho, a gestão participativa, a humanização e o trabalho em equipe						
			AÇÕES			
Meta 2022 - 2025	Linha Base	Indicador para monitoramento e avaliação da Meta	2022	2023	2024	2025
Educação Permanente e qualificação da gestão de recursos humanos de profissionais da assistência em saúde		Melhoria da qualidade dos serviços prestados, com maior nível de satisfação dos usuários	25%	25%	25%	25%
			-Formação de facilitadores de Educação Permanente. -Intensificar ações de Educação Permanente em - Assistência em Saúde para a equipe. -Intensificar ações de qualificação permanente em assistência em saúde para gestores da Saúde. -Promover um encontro dos pacientes de grupos temáticos (programas) para troca de experiências e educação em saúde. -Realizar adequação nas lotações dos Recursos Humanos existentes			
Reduzir em 5 % a taxa de mortalidade por causas externas, em relação a 2021.	2021	Taxa de mortalidade por causas externas,/ 100.000 hab.	5%	5%	5%	5%
			Reduzir a taxa de mortalidade por causas externas, (Mulheres, Idosos e Crianças) através de: Educação em Saúde para a população;			

			b) Trabalho intersectorial com serviços de Transito.			
Reduzir a taxa de mortalidade por doenças cardio e cerebrovasculares em 2,5%, em relação ao ano de 2021, na faixa etária de 0 a 69 anos.	2021	Taxa de mortalidade por doenças cardio e cerebrovasculares na faixa etária de 0 a 69 anos/100.000 hab. nessa faixa etária	2,5	2,5	2,5	2,5
			Realização de educação permanente em saúde para a população, a fim de diminuir taxas de internamento e mortalidade por doenças cardio e e cerebrovasculares c) Estratificação de Risco cardiovascular e monitoramento dos mesmos.			
Garantir que todas as UBS realizem notificação contínua da violência doméstica, sexual e outras violências PES- PR-Diretriz 2	2021	Número de unidades de saúde com serviço de notificação de violência doméstica, sexual e outras violências implantado	100%	100%	100%	100%
			Orientação e Treinamento para equipe das UBS em relação a notificação contínua.			
Reduzir em 5 % a taxa de mortalidade por causas externas, em relação a 2021.	2021	Taxa de mortalidade por causas externas,/ 100.000 hab.	5%	5%	5%	5%
			Reduzir a taxa de mortalidade por causas externas, (Mulheres, Idosos e Crianças) através de: Educação em Saúde para a população; b) Trabalho intersectorial com serviços de Transito.			

			Ações			
Meta 2022 - 2025	Linha Base	Indicador para monitoramento e avaliação da Meta	2022	2023	2024	2025
Reduzir a taxa de mortalidade por doenças cardio e cerebrovasculares em 2,5%, em relação ao ano de 2021, na faixa etária de 0 a 69 anos.	2021	Taxa de mortalidade por doenças cardio e cerebrovasculares na faixa etária de 0 a 69 anos/100.000 hab. nessa faixa etária	2,5	2,5	2,5	2,5
			Realização de educação permanente em saúde para a população, a fim de diminuir taxas de internamento e mortalidade por doenças cardio e cerebrovasculares c) Estratificação de Risco cardiovascular e monitoramento dos mesmos.			
Garantir que todas as UBS realizem notificação contínua da violência doméstica, sexual e outras violências PES- PR-Diretriz 2	2021	Número de unidades de saúde com serviço de notificação de violência doméstica, sexual e outras violências implantado	100%	100%	100%	100%
			Orientação e Treinamento para equipe das UBS em relação a notificação contínua.			

XIII - Diretriz: Fortalecimento do Controle Social

			AÇÕES			
Meta 2022 - 2025	Linha Base	Indicador para monitoramento e avaliação da Meta	2022	2023	2024	2025
Manter a estrutura de funcionamento do Conselho Municipal de Saúde (CMS),	2021	Manter a estrutura do CMS	1	1	1	1
			Manter a estrutura do CMS, com 1 Secretaria-Executiva e 1 Auxiliar Administrativo			
Manter o percentual dos Conselhos de Saúde cadastrados no SIACS	2021	Proporção Conselhos de Saúde cadastrados no Sistema de Acompanhamento dos Conselhos de Saúde – SIACS.	1	1	1	1
			Manter o cadastro atualizado, bem como a manutenção dos Conselhos Locais de Saúde, geladeira, ventilador, HD externo e ar condicionado para a sede do Conselho Municipal de Saúde.			
			AÇÕES			
Meta 2022 - 2025	Linha Base	Indicador para monitoramento e avaliação da Meta	2022	2023	2024	2025
Garantir caixas de sugestões, críticas e elogios em todas as Unidades de Saúde	2021	Percentual de Unidades Municipais de Saúde com caixas de sugestões mantidas.	1	1	1	1
			Disponibilizar caixas de sugestões, críticas e elogios em todas as Unidades de Saúde			
100% de Plano de Saúde e prestação de contas trimestral e anual enviado ao Conselho de Saúde		Proporção de Plano de Saúde enviado ao Conselho de Saúde	6	6	6	6
			Elaborar instrumentos de gestão e enviar ao Conselho de Saúde em prazo hábil:PMS, PAS, RAG, Relatório Trimestral, Pactuação Inter-federativa.			
			Ações			
Meta 2022 - 2025	Linha Base	Indicador para monitoramento e avaliação da Meta	2022	2023	2024	2025
Realização da Conferência de Saúde		Número de Conferências realizadas	0	1	0	0
			Realizar Conferência de Saúde no ano de 2023			
Contratar Auditor para o CMS		Viabilizar contratação de profissional	1	1	1	1
			Realizar contratação de profissional Auditor para assessorar os Conselheiros na Prestação de Contas.			

XIV- DIRETRIZ: Ouvidoria como Instrumento de Gestão e Cidadania

			AÇÕES			
Meta 2022 - 2025	Linha Base	Indicador para monitoramento e avaliação da Meta	2022	2023	2024	2025
Manter 01 serviço de Ouvidoria FONE 160	2021	Proporção de municípios com Ouvidoria Implantada.				
			Manter os serviços de ouvidoria – fone 160			
	2021		1	1	1	1

Capacitar e instrumentalizar os ouvidores municipais para manter as Ouvidorias Municipais de Saúde em funcionamento		Número de capacitações realizadas	Capacitar conforme disponibilização de curso do Estado
---	--	-----------------------------------	--

XV- Diretriz: Manutenção de Frota

			AÇÕES			
Meta 2022 - 2025	Linha Base	Indicador para monitoramento e avaliação da Meta	2022	2023	2024	2025
Aquisição de novos Veículos para Frota da Secretária Municipal de Saúde	2021	Manutenção da frota da Secretária Municipal de Saúde	1	1	1	1
			Aquisição de veículos para apoio logístico e transporte de pacientes			